




# Dell Vostro 3560

## Manualul proprietarului

Reglementare de Model: P24F  
Reglementare de Tip: P24F001



# Note, atenționări și avertismente

-  **NOTIFICARE:** O NOTĂ indică informații importante care vă ajută să optimizați utilizarea computerului.
-  **AVERTIZARE: O ATENȚIONARE** indică un pericol potențial de deteriorare a hardware-ului sau de pierdere de date și vă arată cum să evitați problema.
-  **AVERTISMENT:** Un AVERTISMENT indică un pericol potențial de deteriorare a bunurilor, de vătămare corporală sau de deces.

© 2012 Dell Inc.

Mărcile comerciale utilizate în acest text: Dell™, sigla Dell, Dell Precision™, OptiPlex™ Latitude™, PowerEdge™, PowerVault™, PowerConnect™, OpenManage™, EqualLogic™, Compellent™, KACE™, FlexAddress™, Force10™ și Vostro™ sunt mărci comerciale ale Dell Inc. Intel®, Pentium®, Xeon®, Core® și Celeron® sunt mărci comerciale înregistrate ale Intel Corporation în Statele Unite și în alte țări. AMD este o marcă comercială înregistrată și AMD Opteron®, AMD Phenom™ și AMD Sempron™ sunt mărci comerciale ale Advanced Micro Devices, Inc. Microsoft™, Windows®, Windows Server®, Internet Explorer, MS-DOS®, Windows Vista® și Active Directory sunt fie mărci comerciale, fie mărci comerciale înregistrate ale Microsoft Corporation în Statele Unite și/sau în alte țări. Red Hat® și Red Hat® Enterprise Linux® sunt mărci comerciale înregistrate ale Red Hat, Inc. în Statele Unite și/sau în alte țări. Novell® și SUSE sunt mărci comerciale înregistrate ale Novell Inc. în Statele Unite și în alte țări. Oracle® este o marcă comercială înregistrată a Oracle Corporation și/sau a afiliaților săi. Citrix®, Xen®, XenServer® și XenMotion® sunt fie mărci comerciale înregistrate, fie mărci comerciale ale Citrix Systems, Inc. în Statele Unite și/sau în alte țări. VMware®, Virtual SMP®, vMotion®, vCenter® și vSphere® sunt mărci comerciale înregistrate sau mărci comerciale ale VMware, Inc. în Statele Unite sau în alte țări. IBM este o marcă comercială înregistrată a International Business Machines Corporation.

2012 - 06

Rev. A00

# Cuprins

<b>Note, atenționări și avertismente.....</b>	<b>2</b>
<b>Capitolul 1: Efectuarea de lucrări la computerul dvs.....</b>	<b>5</b>
Înainte de a efectua lucrări în interiorul computerului.....	5
Instrumente recomandate.....	6
Oprirea computerului.....	6
După efectuarea unor operații în interiorul computerului dvs.....	7
<b>Capitolul 2: Scoaterea și instalarea componentelor.....</b>	<b>9</b>
Scoaterea cardului Secure Digital (SD).....	9
Instalarea cardului Secure Digital.....	9
Scoaterea bateriei.....	9
Instalarea bateriei.....	10
Scoaterea cardului ExpressCard.....	10
Instalarea cardului ExpressCard.....	10
Scoaterea capacului bazei.....	10
Instalarea capacului bazei.....	12
Scoaterea memoriei.....	12
Instalarea memoriei.....	12
Scoaterea unității optice.....	12
Instalarea unității optice.....	14
Scoaterea hard diskului.....	14
Instalarea hard diskului.....	16
Scoaterea tastaturii.....	16
Instalarea tastaturii.....	18
Scoaterea capacului cu balamale al afișajului.....	18
Instalarea capacului cu balamale al afișajului.....	19
Scoaterea zonei de sprijin pentru mâini.....	19
Instalarea zonei de sprijin pentru mâini.....	24
Scoaterea cititorului de carduri ExpressCard.....	24
Instalarea cititorului de carduri ExpressCard.....	26
Scoaterea boxelor.....	26
Instalarea boxelor.....	28
Scoaterea plăcii de sistem.....	28
Instalarea plăcii de sistem.....	32
Scoaterea radiatorului.....	32
Instalarea radiatorului.....	34


Scoaterea procesorului.....	34
Instalarea procesorului.....	35
Scoaterea bateriei rotunde.....	35
Instalarea bateriei rotunde.....	36
Scoaterea plăcii de rețea locală wireless (WLAN).....	36
Instalarea plăcii de rețea locală wireless (WLAN).....	36
Scoaterea plăcii LAN.....	37
Instalarea plăcii LAN.....	38
Scoaterea cardului mini-SATA.....	39
Instalarea cardului mini-SATA.....	39
Scoaterea cititorului de carduri SD (Secure Digital).....	40
Instalarea cititorului de carduri SD (Secure Digital).....	41
Scoaterea ansamblului afișajului.....	41
Instalarea ansamblului afișajului.....	43
Scoaterea conectorului de alimentare.....	44
Instalarea conectorului de alimentare.....	44
Scoaterea cadrului afișajului.....	45
Instalarea cadrului afișajului.....	46
Scoaterea suportului afișajului.....	47
Instalarea suportului afișajului.....	49
Scoaterea modului camerei.....	50
Instalarea modului camerei.....	50
<b>Capitolul 3: Utilitarul System Setup (Configurare sistem).....</b>	<b>53</b>
Boot Sequence (Secvență de încărcare).....	53
Tastele de navigare.....	53
Opțiunile de configurare a sistemului.....	54
Actualizarea sistemului BIOS .....	58
Parola de sistem și de configurare.....	59
Atribuirea unei parole de sistem și de configurare.....	59
Ștergerea sau modificarea unei parole de sistem și/sau de configurare existente.....	60
<b>Capitolul 4: Diagnosticarea.....</b>	<b>61</b>
Diagnosticarea prin evaluarea îmbunătățită a sistemului la preîncărcare (ePSA).....	61
Indicatoarele luminoase de stare a dispozitivului.....	62
Indicatoarele luminoase de stare a bateriei.....	62
Codurile sonore de diagnosticare.....	62
<b>Capitolul 5: Specificații.....</b>	<b>65</b>
<b>Capitolul 6: Obținerea de ajutor.....</b>	<b>71</b>
Cum se poate contacta Dell.....	71


# Efectuarea de lucrări la computerul dvs.


## Înainte de a efectua lucrări în interiorul computerului


Utilizați următoarele recomandări privind siguranța pentru a vă ajuta să protejați computerul împotriva deteriorărilor potențiale și pentru a vă ajuta să vă asigurați siguranța personală. În lipsa altor recomandări, fiecare procedură inclusă în acest document presupune existența următoarelor condiții:


- Ați efectuat pașii din secțiunea Efectuarea lucrărilor în interiorul computerului.
- Ați citit informațiile privind siguranța livrate împreună cu computerul.
- O componentă poate fi remontată sau, dacă este achiziționată separat, instalată prin efectuarea procedurii de scoatere în ordine inversă.


 **AVERTISMENT:** Înainte de a efectua lucrări în interiorul computerului, citiți informațiile privind siguranța livrate împreună cu computerul. Pentru informații suplimentare privind siguranța și cele mai bune practici, consultați pagina de pornire privind conformitatea cu reglementările la adresa [www.dell.com/regulatory\\_compliance](http://www.dell.com/regulatory_compliance).

 **AVERTIZARE:** Numeroase reparații pot fi efectuate exclusiv de către un tehnician de service certificat. Trebuie să efectuați numai operații de depanare și reparații simple conform autorizării din documentația produsului dvs. sau conform instrucțiunilor echipei de service și asistență online sau prin telefon. Deteriorarea produsă de operațiile de service neautorizate de Dell nu este acoperită de garanția dvs. Citiți și respectați instrucțiunile de siguranță furnizate împreună cu produsul.

 **AVERTIZARE:** Pentru a evita descărcarea electrostatică, conectați-vă la împământare utilizând o brățară antistatică sau atingând periodic o suprafață metalică nevopsită, cum ar fi un conector de pe partea din spate a computerului.

 **AVERTIZARE:** Manevrați componentele și plăcile cu atenție. Nu atingeți componentele sau contactele de pe o placă. Apucați placa de margini sau de suportul de montare metalic. Apucați o componentă, cum ar fi un procesor, de margini, nu de pini.

 **AVERTIZARE:** Când deconectați un cablu, trageți de conector sau de lamela de tragere, nu de cablu propriu-zis. Unele cabluri au conectori cu lamele de blocare; dacă deconectați un cablu de acest tip, apăsați pe lamelele de blocare înainte de a deconecta cablul. În timp ce îndepărtați conectorii, mențineți-i aliniați uniform pentru a evita îndoirea pinilor acestora. De asemenea, înainte de a conecta un cablu, asigurați-vă că ambii conectori sunt orientați și aliniați corect.

 **NOTIFICARE:** Culoarea computerului dvs. și anumite componente pot fi diferite față de ilustrațiile din acest document.

Pentru a evita deteriorarea computerului, efectuați pașii următori înainte de a începe lucrări în interiorul acestuia.

1. Asigurați-vă că suprafața de lucru este plană și curată pentru a preveni zgârierea capacului computerului.
2. Opriți computerul (consultați secțiunea [Oprirea computerului](#)).
3. În cazul în care computerul este conectat la un dispozitiv de alimentare (andocat), cum ar fi baza media sau bateria de mare capacitate opțională, deconectați-l.

**⚠ AVERTIZARE: Pentru a deconecta un cablu de rețea, întâi decuplați cablul de la computer, apoi decuplați-l de la dispozitivul de rețea.**

4. Deconectați toate cablurile de rețea de la computer.
5. Deconectați computerul și toate dispozitivele atașate de la prizele electrice.
6. Închideți afișajul și întoarceți computerul cu fața în jos pe o suprafață de lucru plană.

**✎ NOTIFICARE: Pentru a preveni deteriorarea plăcii de sistem, trebuie să scoateți bateria principală înainte de a depana computerul.**

7. Scoateți bateria principală.
8. Întoarceți computerul cu partea superioară orientată în sus.
9. Deschideți afișajul.
10. Apăsăți pe butonul de alimentare pentru a conecta placa de sistem la împământare.

**⚠ AVERTIZARE: Pentru a vă proteja împotriva șocurilor electrice, deconectați întotdeauna computerul de la priza electrică înainte de a deschide afișajul.**

**⚠ AVERTIZARE: Înainte de a atinge vreun obiect din interiorul computerului, conectați-vă la împământare atingând o suprafață metalică nevopsită, cum ar fi placa metalică de pe partea din spate a computerului. În timp ce lucrați, atingeți periodic o suprafață metalică nevopsită pentru a disipa electricitatea statică, care poate deteriora componentele interne.**

11. Scoateți toate cardurile inteligente și ExpressCard din sloturile aferente.

## Instrumente recomandate

Procedurile din acest document pot necesita următoarele instrumente:

- șurubelniță mică cu vârful lat;
- șurubelniță Phillips #0;
- șurubelniță Phillips #1;
- știft de plastic mic;
- CD cu programul de actualizare Flash BIOS.

## Oprirea computerului


**⚠ AVERTIZARE: Pentru a evita pierderea datelor, salvați și închideți toate fișierele deschise și ieșiți din toate programele deschise înainte să opriți computerul.**

1. Închideți sistemul de operare:

– În Windows 7:

Faceți clic pe **Start** , apoi faceți clic pe **Shut Down (Închidere)**.

– În Windows Vista:

Faceți clic pe **Start** , apoi faceți clic pe săgeata din colțul din dreapta jos al meniului **Start** ca în imaginea de mai jos și apoi faceți clic pe **Shut Down (Închidere)**.




– În Windows XP:

Faceți clic pe **Start** → **Turn Off Computer (Oprire computer)** → **Turn Off (Oprire)**. Computerul se oprește după finalizarea procesului de închidere a sistemului de operare.


2. Asigurați-vă că sunt oprite computerul și toate dispozitivele atașate. În cazul în care computerul și dispozitivele atașate nu se opresc automat când închideți sistemul de operare, apăsați și mențineți apăsat butonul de alimentare timp de 4 secunde pentru a le opri.

## După efectuarea unor operații în interiorul computerului dvs.

După ce ați finalizat toate procedurile de remontare, asigurați-vă că ați conectat toate dispozitivele externe, plăcile și cablurile înainte de a porni computerul.

 **AVERTIZARE: Pentru a evita deteriorarea computerului, utilizați numai bateria creată pentru acest computer Dell. Nu utilizați baterii create pentru alte computere Dell.**

1. Conectați toate dispozitivele externe, cum ar fi replicatorul de porturi, bateria secundară sau baza pentru dispozitive optice, și reinstalați toate cardurile, cum ar fi un ExpressCard.
2. Conectați toate cablurile de rețea sau de telefonie la computerul dvs.

 **AVERTIZARE: Pentru a conecta un cablu de rețea, mai întâi introduceți cablul în dispozitivul de rețea și apoi conectați-l la computer.**

3. Remontați bateria.
4. Conectați computerul și toate dispozitivele atașate la prizele electrice.
5. Porniți computerul.



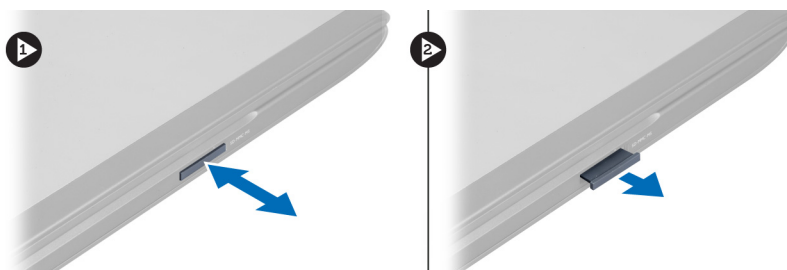


## Scoaterea și instalarea componentelor

Această secțiune furnizează informații detaliate despre modul de scoatere sau de instalare a componentelor din computer.

### Scoaterea cardului Secure Digital (SD)

1. Urmați procedurile din secțiunea *Înainte de a efectua lucrări în interiorul computerului*.
2. Apăsați pe cardul SD spre interior pentru a-l elibera de pe computer. Scoateți prin glisare cardul SD din computer.



### Instalarea cardului Secure Digital

1. Împingeți cardul SD în slot până când acesta se fixează cu un sunet specific în poziție.
2. Urmați procedurile din secțiunea *După efectuarea lucrărilor în interiorul computerului*.

### Scoaterea bateriei

1. Urmați procedurile din secțiunea *Înainte de a efectua lucrări în interiorul computerului*.
2. Glisați dispozitivele de blocare a bateriei pentru a elibera bateria.



3. Ridicați și scoateți bateria din computer.

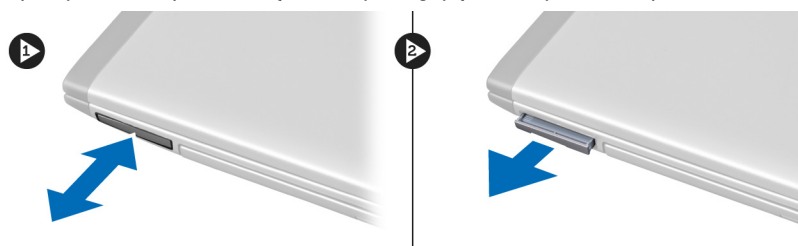


## Instalarea bateriei

1. Glisați bateria în slot până când se fixează în poziție.
2. Urmați procedurile din secțiunea *După efectuarea lucrărilor în interiorul computerului*.

## Scoaterea cardului ExpressCard

1. Urmați procedurile din secțiunea *Înainte de a efectua lucrări în interiorul computerului*.
2. Scoateți bateria.
3. Apăsați cardul ExpressCard și eliberați. Trageți și scoateți cardul ExpressCard din computer.



## Instalarea cardului ExpressCard

1. Împingeți cardul ExpressCard în slot până când se fixează cu un sunet specific în poziție.
2. Instalați bateria.
3. Urmați procedurile din secțiunea *După efectuarea lucrărilor în interiorul computerului*.

## Scoaterea capacului bazei

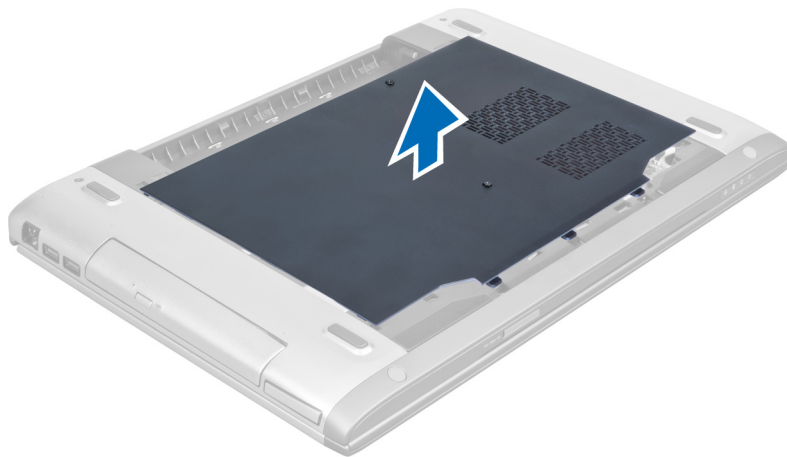
1. Urmați procedurile din secțiunea *Înainte de a efectua lucrări în interiorul computerului*.
2. Scoateți bateria.
3. Scoateți șuruburile care fixează capacul de computer. Ridicați capacul.



4. Glisați capacul înspre exterior pentru a-l elibera din canelurile de pe computer.



5. Ridicați și scoateți capacul de pe computer.

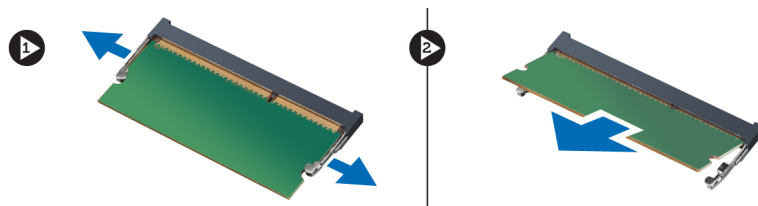


## Instalarea capacului bazei

1. Aliniați marginea capacului bazei pe computer și glisați-l în computer.
2. Strângeți șuruburile pentru a fixa capacul bazei pe computer.
3. Instalați bateria.
4. Urmați procedurile din secțiunea *După efectuarea lucrărilor în interiorul computerului*.

## Scoaterea memoriei

1. Urmați procedurile din secțiunea *Înainte de a efectua lucrări în interiorul computerului*.
2. Scoateți:
  - a) bateria
  - b) capacul bazei
3. Desfaceți clemele de fixare de pe modulul de memorie până când acesta se desprinde. Ridicați și scoateți modulul de memorie de pe conectorul acestuia.



## Instalarea memoriei

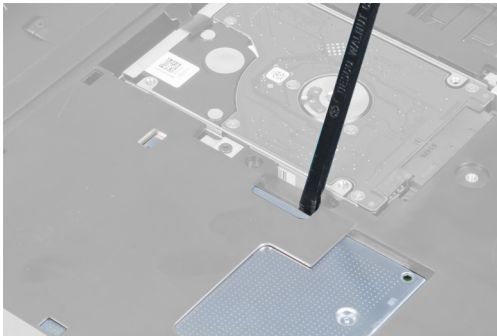
1. Introduceți și fixați modulul de memorie pe placa de sistem.
2. Instalați:
  - a) capacul bazei
  - b) bateria
3. Urmați procedurile din secțiunea *După efectuarea lucrărilor în interiorul computerului*.

## Scoaterea unității optice

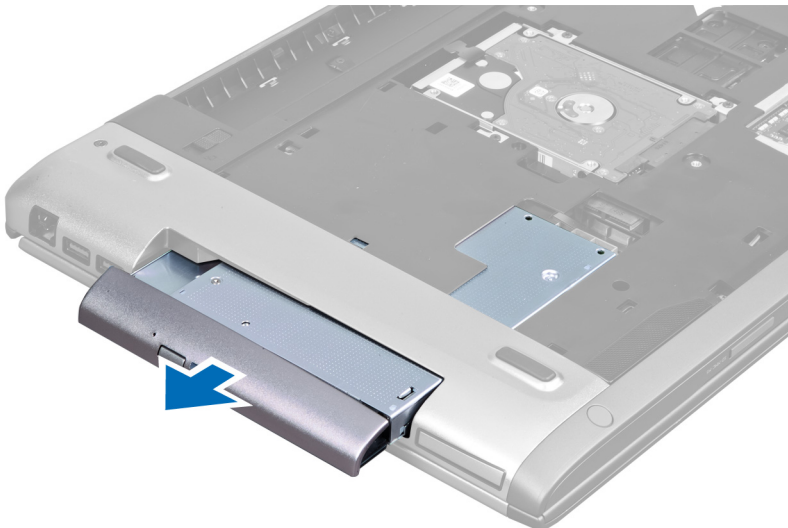
1. Urmați procedurile din secțiunea *Înainte de a efectua lucrări în interiorul computerului*.
2. Scoateți:
  - a) bateria
  - b) capacul bazei
3. Scoateți șurubul care fixează unitatea optică pe computer.



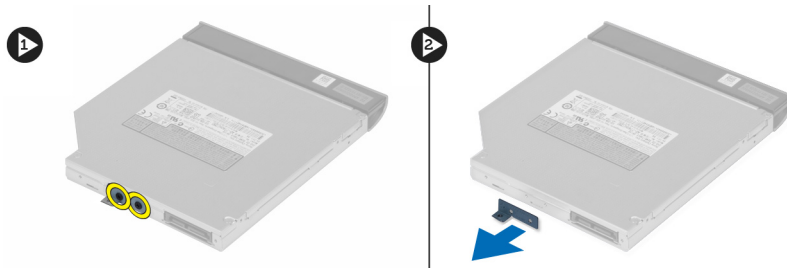
4. Utilizați o șurubelniță cu cap plat pentru a desprinde unitatea optică de pe computer.



5. Glisați unitatea optică înspre exterior pentru a o scoate din computer.



6. Scoateți șuruburile care fixează suportul unității optice. Scoateți suportul unității optice de pe aceasta.

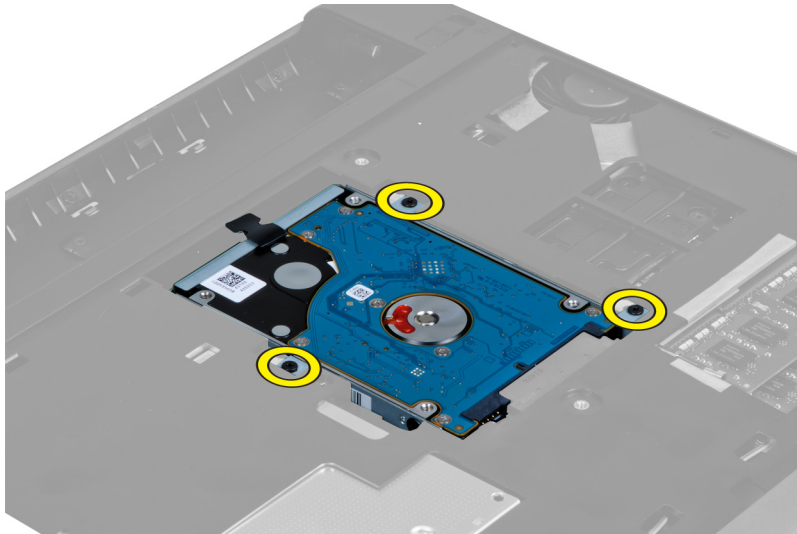


## Instalarea unității optice

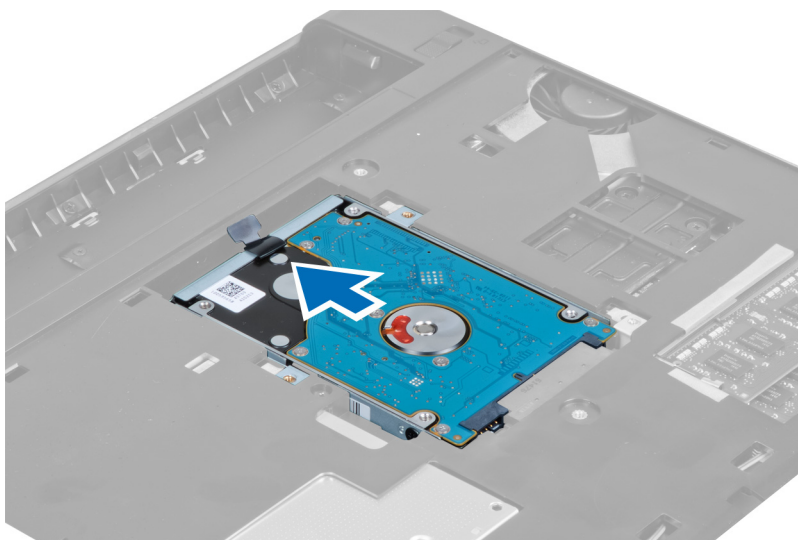
1. Montați la loc suportul unității optice și strângeți șuruburile care fixează unitatea optică de suportul acesteia.
2. Glisați unitatea optică în compartimentul de pe carcasă.
3. Strângeți șurubul pentru a fixa unitatea optică pe computer.
4. Instalați:
  - a) capacul bazei
  - b) bateria
5. Urmați procedurile din secțiunea *După efectuarea lucrărilor în interiorul computerului.*

## Scoaterea hard diskului

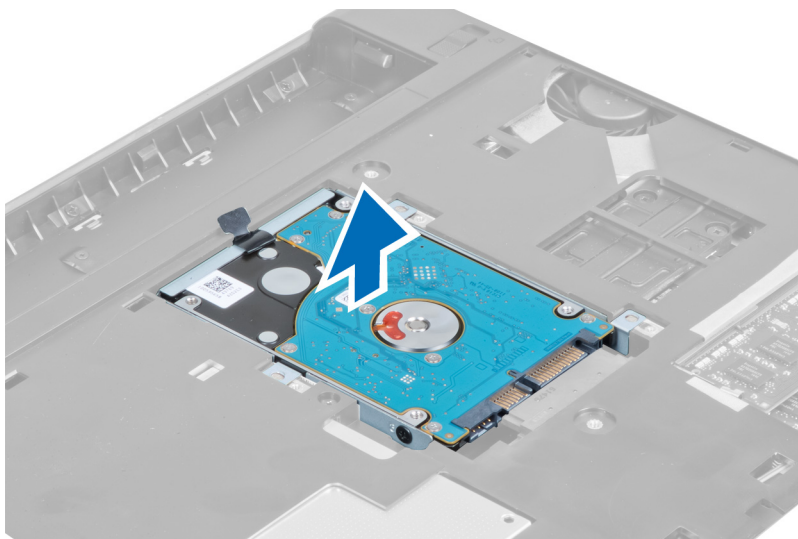
1. Urmați procedurile din secțiunea *Înainte de a efectua lucrări în interiorul computerului.*
2. Scoateți:
  - a) bateria
  - b) capacul bazei
3. Scoateți șuruburile care fixează hard diskul pe computer.



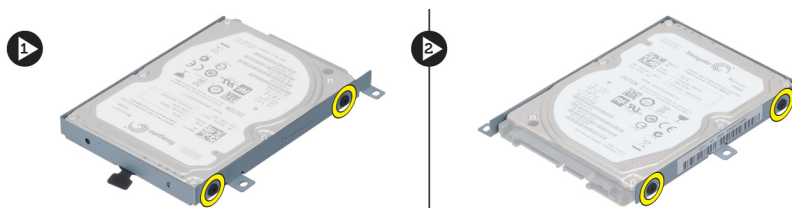
4. Trageți clema pentru a deconecta hard diskul de la conectorul pentru hard disk.



5. Ridicați și scoateți hard diskul de pe computer.



6. Scoateți șuruburile care fixează suportul hard diskului pe hard disk.



7. Ridicați și scoateți hard diskul de pe suportul acestuia.

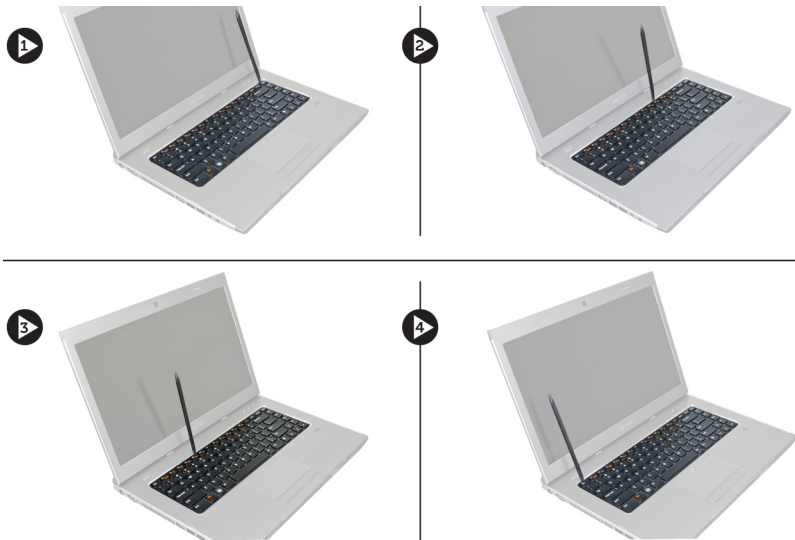


## Instalarea hard diskului

1. Așezați hard diskul în suportul pentru hard disk.
2. Strângeți șuruburile care fixează suportul hard diskului pe hard disk.
3. Trageți clema și așezați hard diskul pe carcasă.
4. Strângeți șuruburile care fixează hard diskul pe computer.
5. Instalați:
  - a) bateria
  - b) capacul bazei
6. Urmați procedurile din secțiunea *După efectuarea lucrărilor în interiorul computerului.*

## Scoaterea tastaturii

1. Urmați procedurile din secțiunea *Înainte de a efectua lucrări în interiorul computerului.*
2. Scoateți bateria.
3. Utilizând o șurubelniță cu cap plat desfăceți dispozitivele de blocare folosite la fixarea tastaturii pe computer.

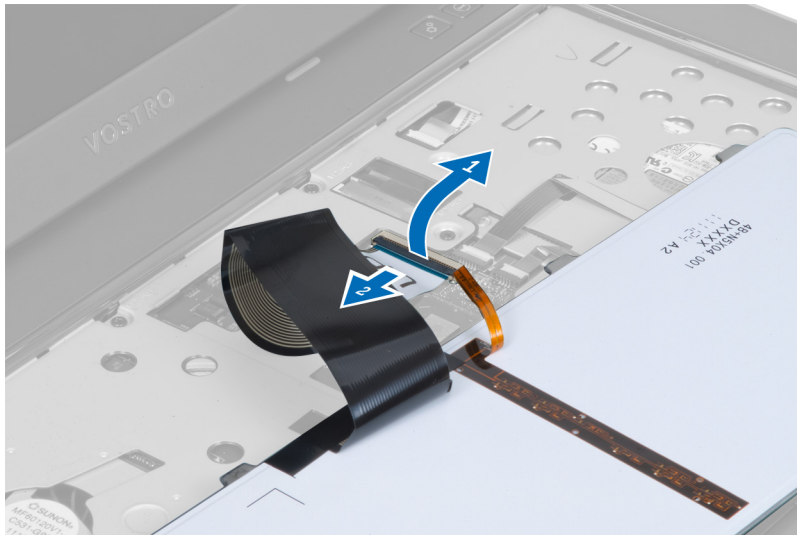


4. Întoarceți tastatura invers și așezați-o pe zona de sprijin pentru mâini.

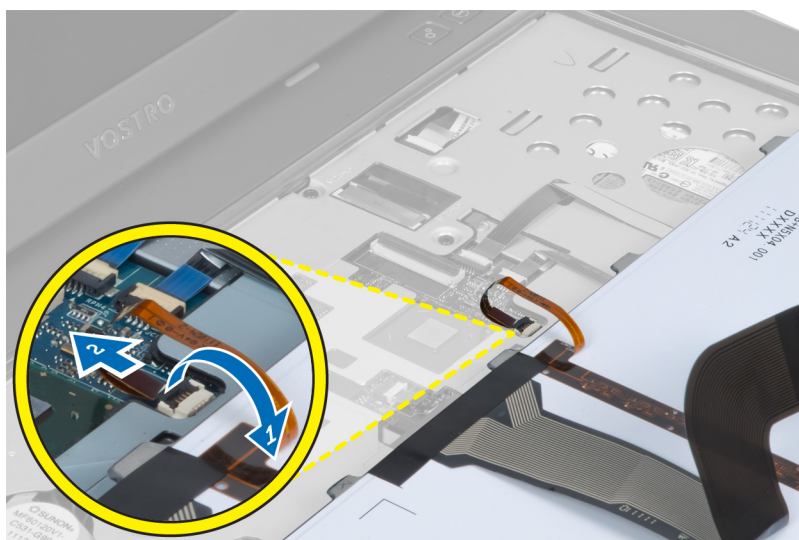




5. Ridicați clema pentru a elibera cablul tastaturii și deconectați-l de la placa de sistem.



6. Ridicați clema pentru a elibera cablul de retroiluminare și deconectați-l de la placa de sistem.



## Instalarea tastaturii

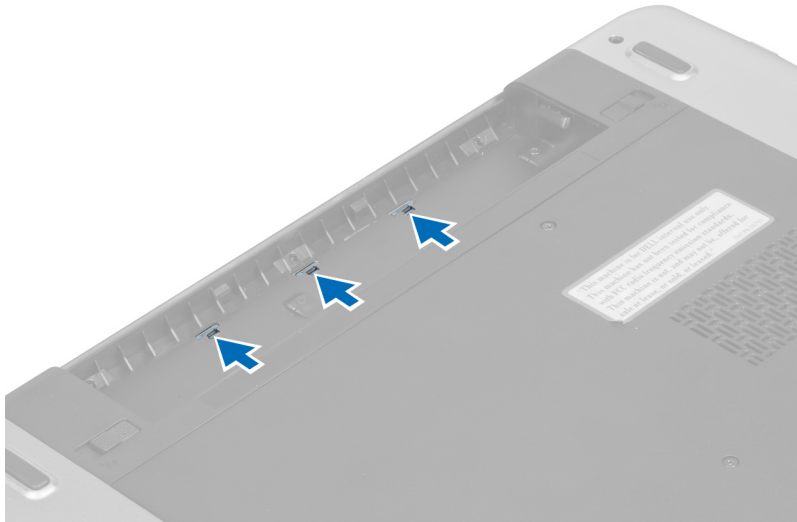
1. Conectați cablul de date al tastaturii la partea din spate a tastaturii.
2. Conectați cablul de retroiluminare la placa de sistem.
3. Introduceți tastatura în compartimentul acesteia.
4. Apăsați până când tastatura se fixează cu un sunet specific în poziție.
5. Instalați bateria.
6. Urmați procedurile din secțiunea *După efectuarea lucrărilor în interiorul computerului.*

## Scoaterea capacului cu balamale al afișajului

1. Urmați procedurile din *Înainte de a efectua lucrări în interiorul computerului.*
2. Scoateți bateria.
3. Scoateți șuruburile care fixează capacul cu balamale al afișajului pe computer.



4. Apăsați pentru a desprinde capacul cu balamale de pe computer.



5. Întoarceți computerul și scoateți cu atenție capacul cu balamale al afișajului de pe computer.



## Instalarea capacului cu balamale al afișajului

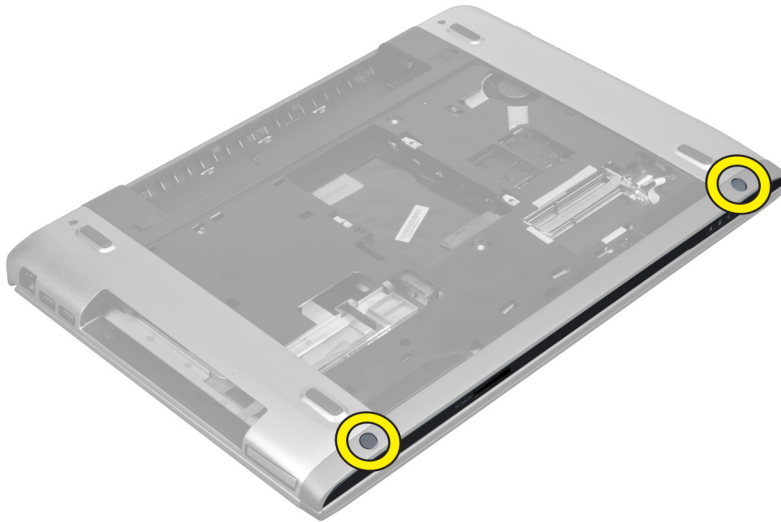
1. Montați la loc capacul cu balamale al afișajului pe computer până când dispozitivele de blocare sunt fixate în poziție.
2. Strângeți șuruburile care fixează capacul cu balamale al afișajului pe computer.
3. Instalați bateria.
4. Urmați procedurile din secțiunea *După efectuarea lucrărilor în interiorul computerului.*

## Scoaterea zonei de sprijin pentru mâini

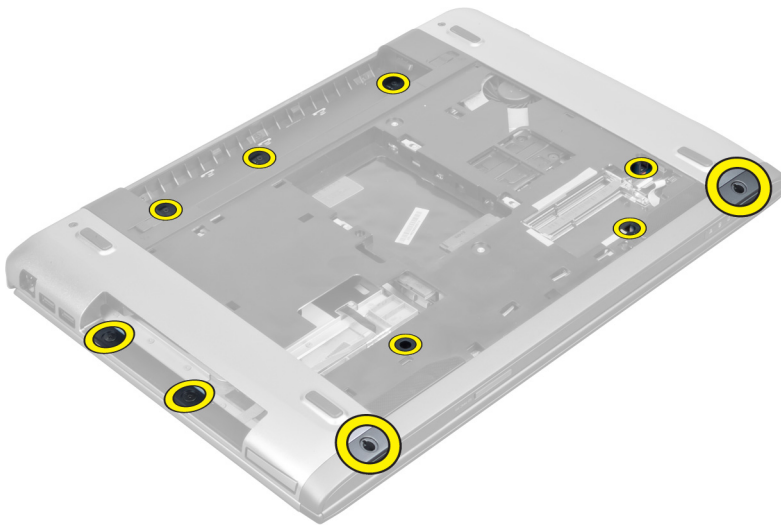
1. Urmați procedurile din secțiunea *Înainte de a efectua lucrări în interiorul computerului.*
2. Scoateți:
  - a) bateria
  - b) capacul bazei
  - c) memoria
  - d) unitatea optică

- e) hard diskul
- f) tastatura
- g) capacul cu balamale al afișajului

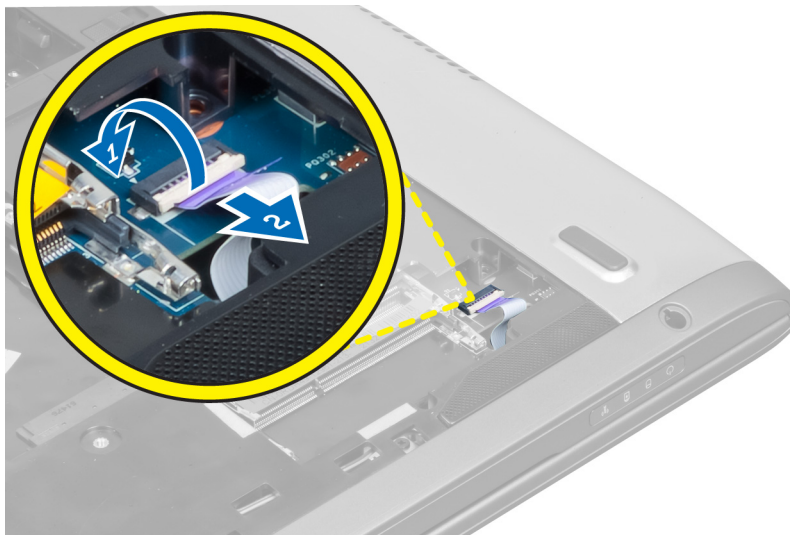
3. Scoateți suporturile de cauciuc de pe partea inferioară a computerului.



4. Scoateți șuruburile din partea inferioară a computerului.



5. Deconectați cablul pentru cititorul de amprente de lângă LED-uri.



6. Scoateți șuruburile care fixează în poziție ansamblul zonei de sprijin pentru mâini.



7. Ridicați mecanismul de blocare și deconectați cablul cititorului de amprente de lângă butonul de alimentare.



8. Ridicați clema și decuplați de la computer cablul touchpadului, cablul cititorului de carduri SD și cablul cititorului de amprente.



9. Ridicați clema și deconectați de la sistem cablul butoanelor de funcții.



10. Desprindeți cu atenție zona de sprijin pentru mâini de-a lungul marginilor.



11. Glisați zona de sprijin pentru mâini în exterior și ridicați pentru a o scoate de pe computer.



## Instalarea zonei de sprijin pentru mâini

1. Începând de la marginile zonei de sprijin pentru mâini, apăsați în jos pe aceasta pentru a cupla clemele de pe computer.
2. Strângeți șuruburile pentru a fixa zona de sprijin pentru mâini pe partea din față a computerului.
3. Conectați cablul butoanelor de funcții la placa de sistem.
4. Conectați cablul touchpadului, cablul cititorului de carduri SD și cablul cititorului de amprente la placa de sistem.
5. Conectați cablul cititorului de amprente de lângă butonul de alimentare la placa de sistem.
6. Strângeți șuruburile pentru a fixa zona de sprijin pentru mâini pe partea din spate a computerului.
7. Conectați cablul cititorului de amprente de lângă LED-uri la placa de sistem.
8. Strângeți șuruburile de pe partea inferioară a computerului, care fixează zona de sprijin pentru mâini în poziție.
9. Fixați suporturile de cauciuc pentru a acoperi șuruburile de pe computer.
10. Instalați:
  - a) capacul cu balamale al afișajului
  - b) tastatura
  - c) hard diskul
  - d) unitatea optică
  - e) memoria
  - f) capacul bazei
  - g) bateria
11. Urmați procedurile din secțiunea *După efectuarea lucrărilor în interiorul computerului.*

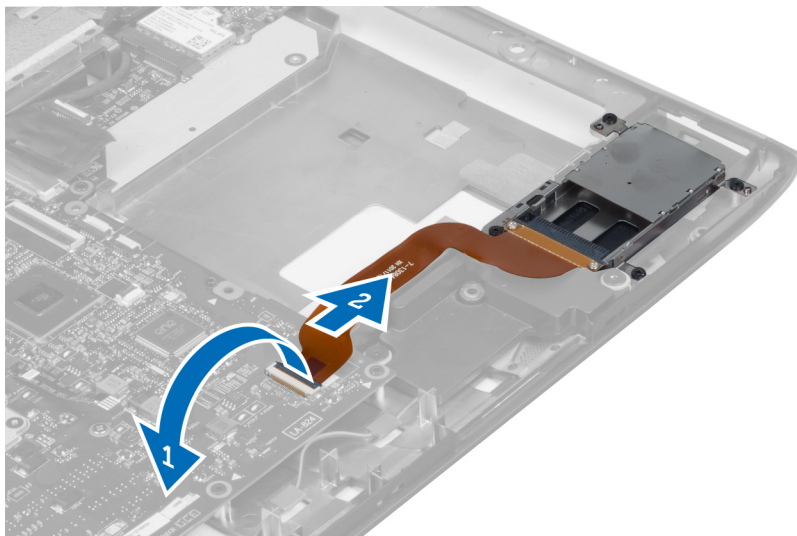
## Scoaterea cititorului de carduri ExpressCard

1. Urmați procedurile din secțiunea *Înainte de a efectua lucrări în interiorul computerului.*
2. Scoateți:
  - a) cardul SD
  - b) cardul ExpressCard
  - c) bateria
  - d) capacul bazei

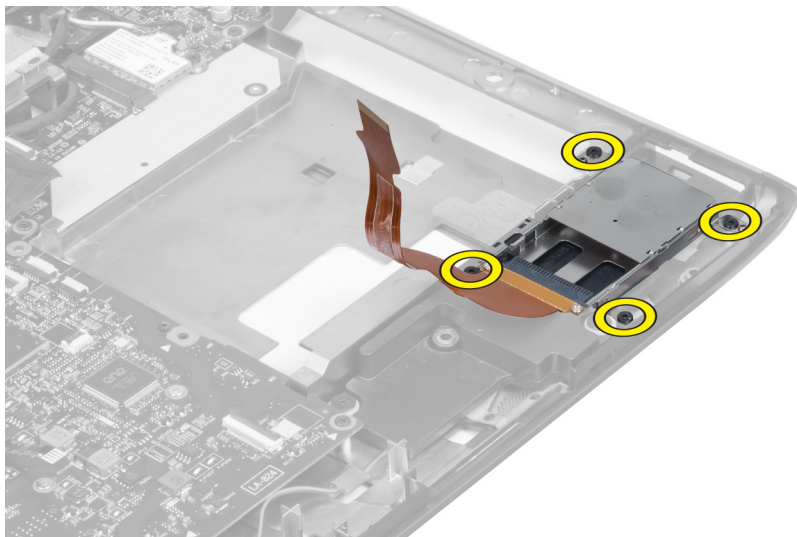


- e) tastatura
- f) capacul cu balamale al afișajului
- g) zona de sprijin pentru mâini

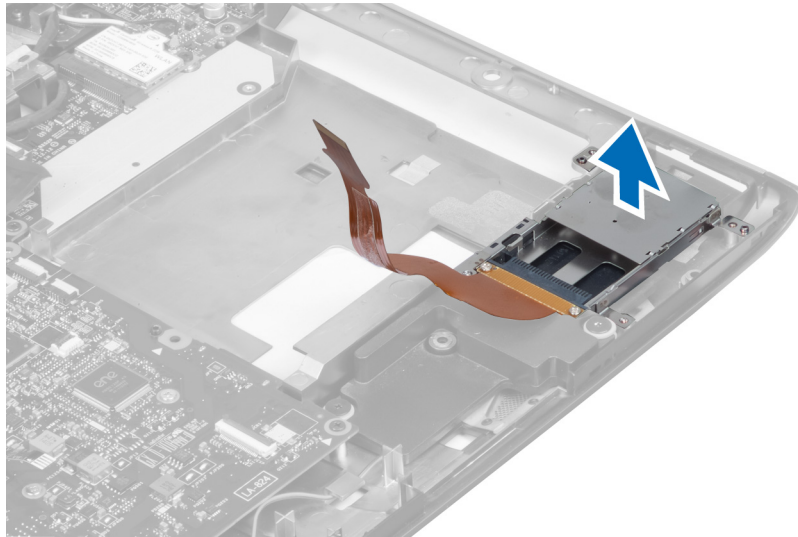
**3.** Ridicați clema și deconectați cablul cititorului de carduri ExpressCard.



**4.** Scoateți șuruburile care fixează în poziție cititorul de carduri ExpressCard.



**5.** Ridicați și scoateți cititorul de carduri ExpressCard din sistem.

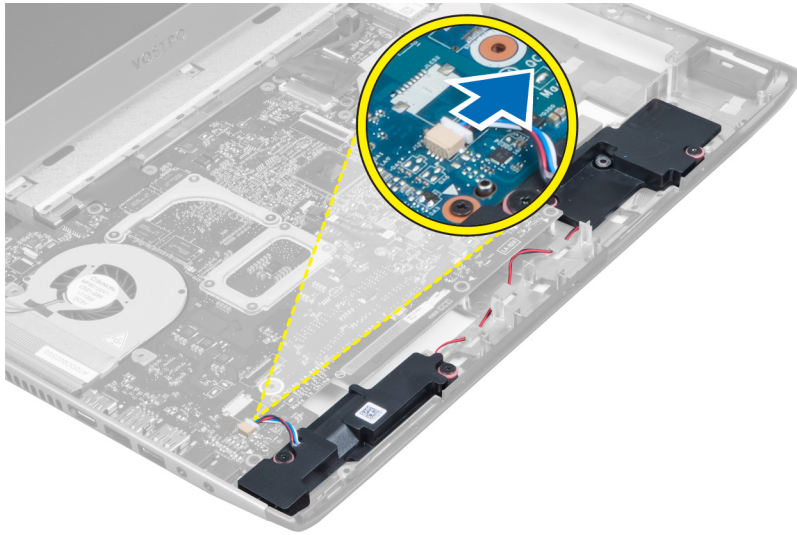


## Instalarea cititorului de carduri ExpressCard

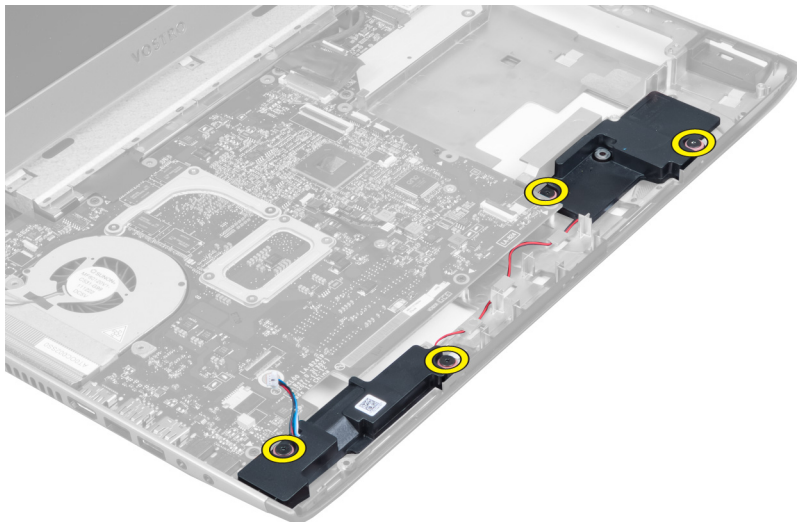
1. Amplasați cititorul de carduri ExpressCard în slotul acestuia de pe carcasă.
2. Strângeți șuruburile pentru a fixa cititorul de carduri ExpressCard pe computer.
3. Conectați cablul cititorului de carduri ExpressCard.
4. Instalați:
  - a) zona de sprijin pentru mâini
  - b) capacul cu balamale al afișajului
  - c) tastatura
  - d) capacul bazei
  - e) bateria
  - f) cardul ExpressCard
  - g) cardul SD
5. Urmați procedurile din secțiunea *După efectuarea lucrărilor în interiorul computerului.*

## Scoaterea boxelor

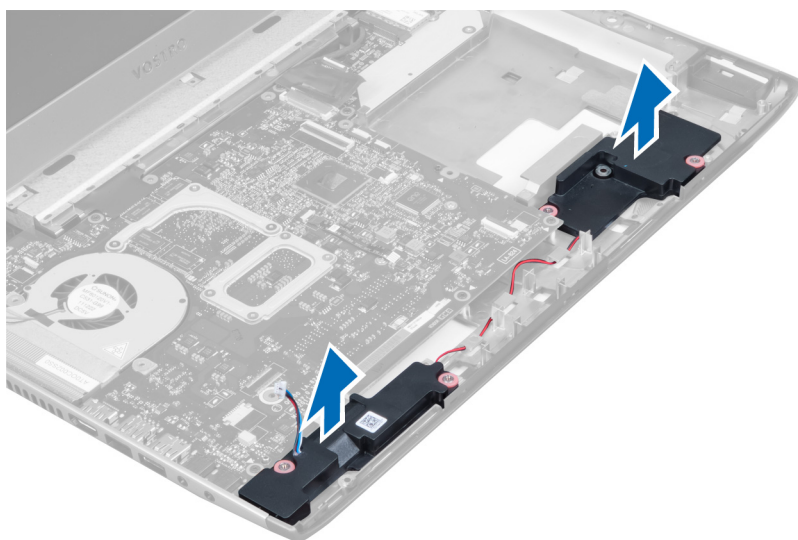
1. Urmați procedurile din secțiunea *Înainte de a efectua lucrări în interiorul computerului.*
2. Scoateți:
  - a) cardul SD
  - b) cardul ExpressCard
  - c) bateria
  - d) capacul bazei
  - e) unitatea optică
  - f) hard diskul
  - g) tastatura
  - h) capacul cu balamale al afișajului
  - i) zona de sprijin pentru mâini
  - j) cititorul de carduri ExpressCard
3. Deconectați cablul boxei.



4. Scoateți șuruburile care fixează boxele în poziție.



5. Ridicați și scoateți boxa din stânga.



## Instalarea boxelor

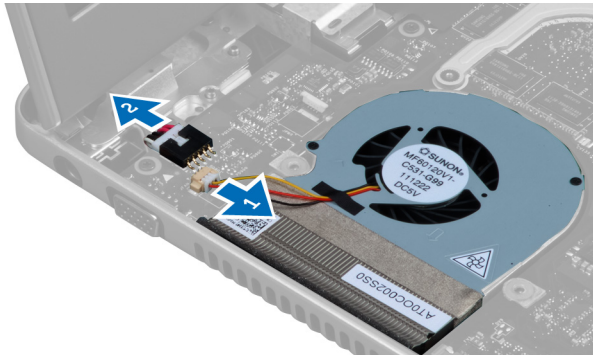
1. Amplasați boxele pe computer și direcționați cablul acestora prin ghidajele de orientare.
2. Strângeți șuruburile pentru a fixa boxele în poziție.
3. Conectați cablul boxelor.
4. Instalați:
  - a) cititorul de carduri ExpressCard
  - b) zona de sprijin pentru mâini
  - c) capacul cu balamale al afișajului
  - d) tastatura
  - e) hard diskul
  - f) unitatea optică
  - g) capacul bazei
  - h) bateria
  - i) cardul ExpressCard
  - j) cardul SD
5. Urmați procedurile din secțiunea *După efectuarea lucrărilor în interiorul computerului.*

## Scoaterea plăcii de sistem

1. Urmați procedurile din secțiunea *Înainte de a efectua lucrări în interiorul computerului.*
2. Scoateți:
  - a) cardul SD
  - b) cardul ExpressCard
  - c) bateria
  - d) capacul bazei
  - e) unitatea optică
  - f) hard diskul
  - g) tastatura
  - h) capacul cu balamale al afișajului
  - i) zona de sprijin pentru mâini

j) cititorul de carduri SD

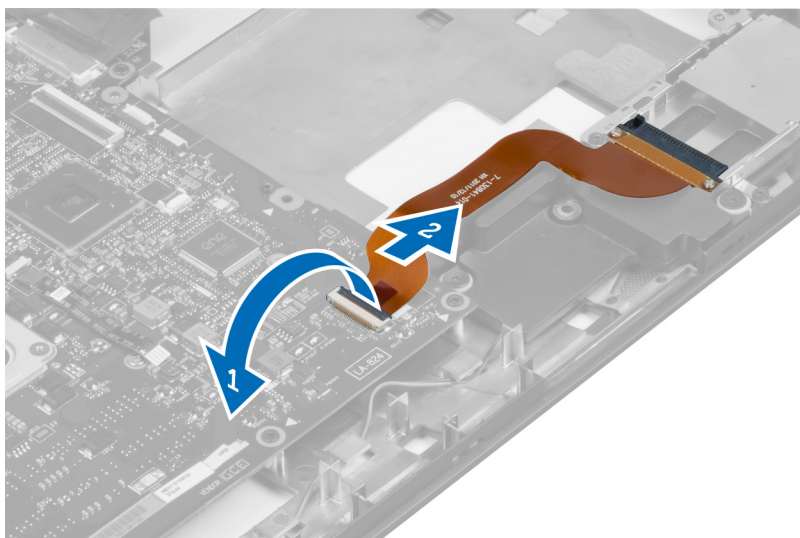
3. Deconectați cablul ventilatorului sistemului și cablul de alimentare.



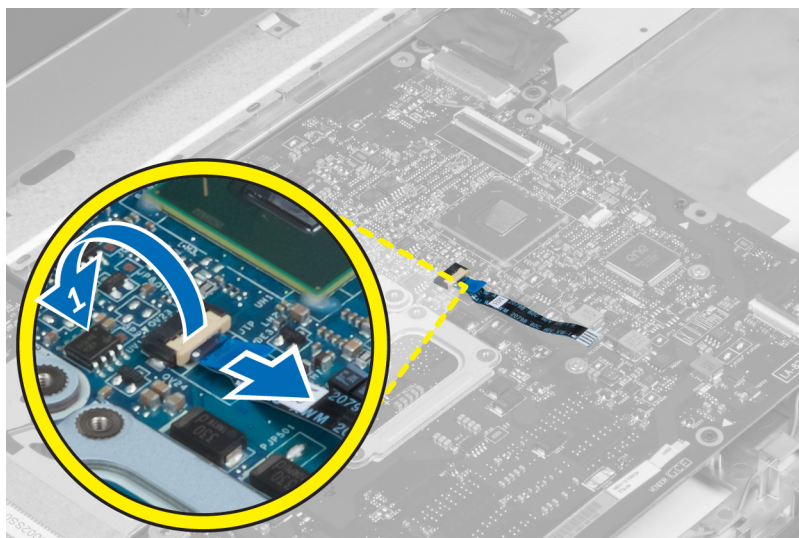
4. Deconectați cablul boxei.



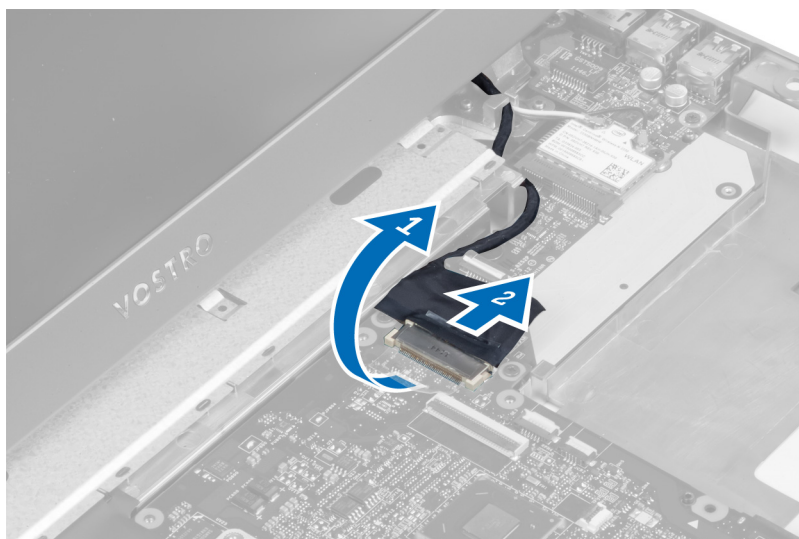
5. Deconectați cablul cititorului de carduri ExpressCard de la cititorul de amprente.



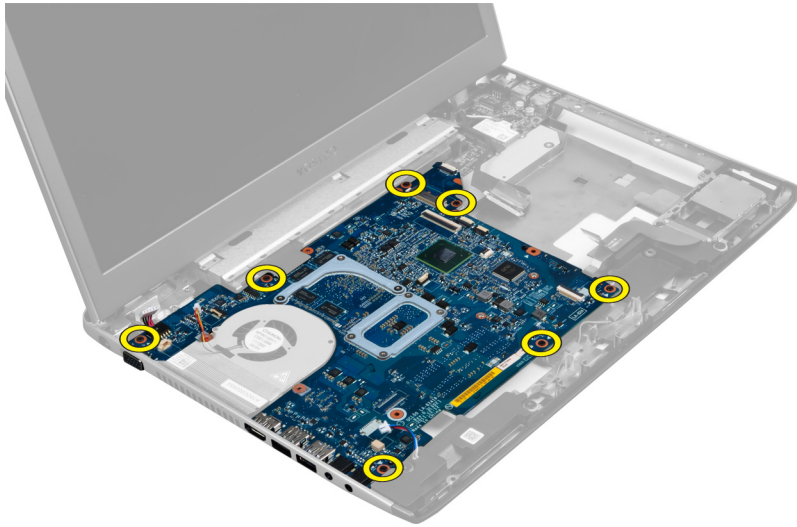
6. Deconectați cablul touchpadului.



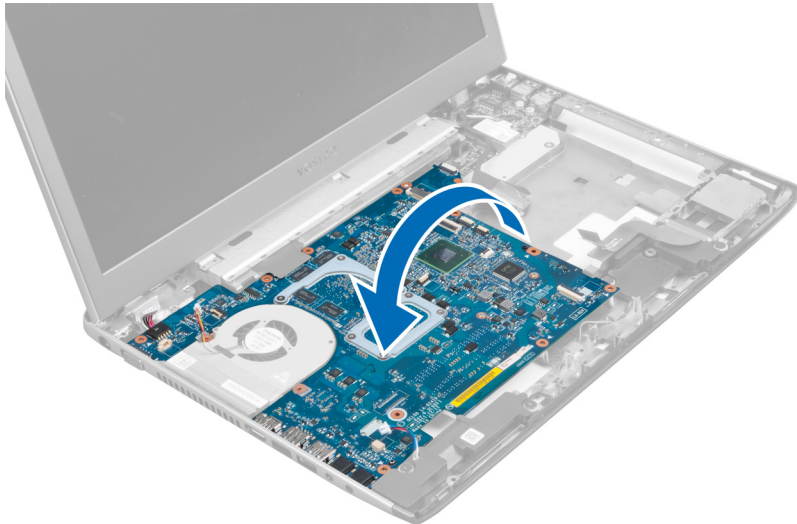
7. Desprindeți banda și deconectați cablul LVDS și cablul camerei.



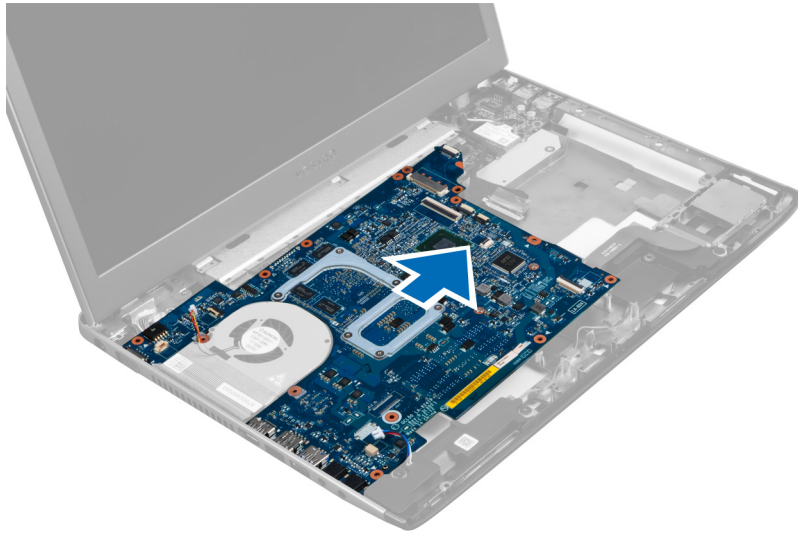
8. Scoateți șuruburile care fixează placa de sistem pe carcasă.



**9.** Ridicați placa de sistem de pe carcasă.



**10.** Glisați înspre dreapta și scoateți placa de sistem de pe carcasă.



## Instalarea plăcii de sistem

1. Aliniați placa de sistem cu conectorii de porturi și așezați placa de sistem în computer.
2. Strângeți șuruburile pentru a fixa placa de sistem pe carcasă.
3. Fixați banda și conectați cablul LVDS și cablul camerei.
4. Conectați cablul touchpadului.
5. Conectați cablul cititorului de carduri ExpressCard.
6. Conectați cablul boxelor.
7. Conectați cablul ventilatorului sistemului și cablul de alimentare.
8. Instalați:
  - a) cititorul de carduri SD
  - b) zona de sprijin pentru mâini
  - c) capacul cu balamale al afișajului
  - d) tastatura
  - e) hard diskul
  - f) unitatea optică
  - g) capacul bazei
  - h) bateria
  - i) cardul ExpressCard
  - j) cardul SD
9. Urmați procedurile din secțiunea *După efectuarea lucrărilor în interiorul computerului.*

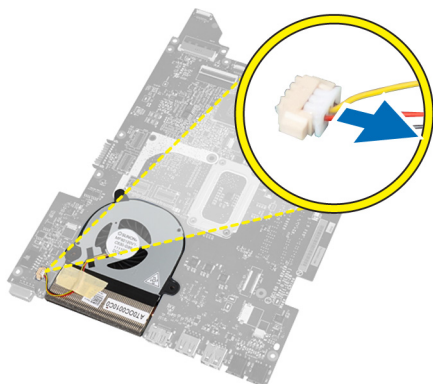
## Scoaterea radiatorului

1. Urmați procedurile din secțiunea *Înainte de a efectua lucrări în interiorul computerului.*
2. Scoateți:
  - a) cardul SD
  - b) cardul ExpressCard
  - c) bateria
  - d) capacul bazei

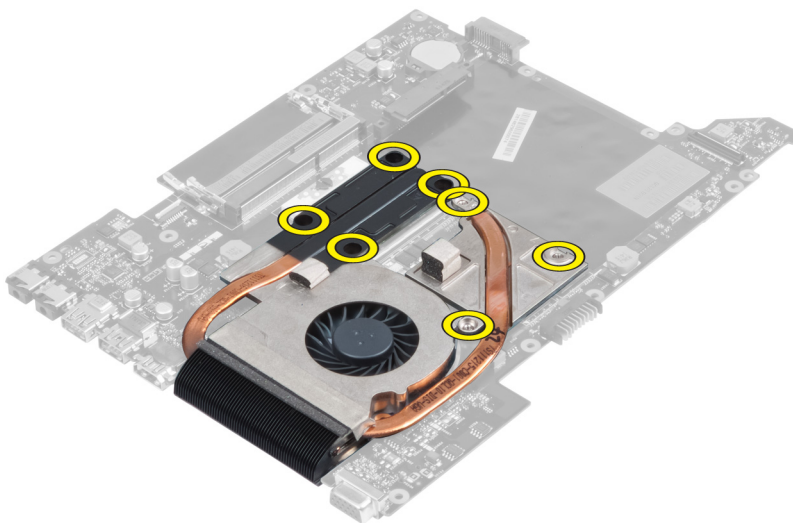


- e) memoria
- f) unitatea optică
- g) hard diskul
- h) tastatura
- i) capacul cu balamale al afișajului
- j) zona de sprijin pentru mâini
- k) placa de sistem

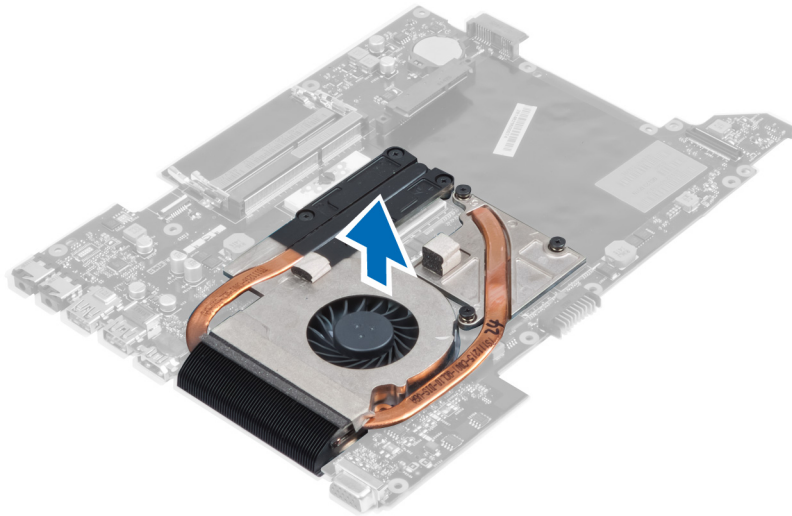
3. Deconectați cablul ventilatorului sistemului de la placa de sistem.



4. Scoateți șuruburile care fixează radiatorul pe placa de sistem.



5. Ridicați și scoateți radiatorul de pe placa de sistem.



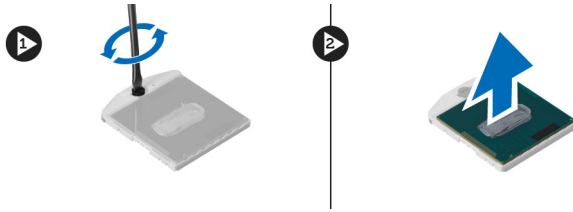
## Instalarea radiatorului

1. Strângeți șuruburile pentru a fixa radiatorul pe placa de sistem.
2. Conectați cablul ventilatorului sistemului la placa de sistem.
3. Instalați:
  - a) placa de sistem
  - b) zona de sprijin pentru mâini
  - c) capacul cu balamale al afișajului
  - d) tastatura
  - e) hard diskul
  - f) unitatea optică
  - g) memoria
  - h) capacul bazei
  - i) bateria
  - j) cardul ExpressCard
  - k) cardul SD
4. Urmați procedurile din secțiunea *După efectuarea lucrărilor în interiorul computerului.*

## Scoaterea procesorului

1. Urmați procedurile din secțiunea *Înainte de a efectua lucrări în interiorul computerului.*
2. Scoateți:
  - a) bateria
  - b) capacul bazei
  - c) memoria
  - d) unitatea optică
  - e) hard diskul
  - f) tastatura
  - g) zona de sprijin pentru mâini
  - h) placa WLAN
  - i) cititorul de carduri ExpressCard

- j) boxă
  - k) placa de sistem
  - l) radiatorul
3. Scoateți șurubul. Scoateți capacul procesorului și ridicați procesorul din soclu. Așezați-l într-un ambalaj antistatic.



## Instalarea procesorului

1. Introduceți procesorul în soclul acestuia. Asigurați-vă că procesorul este așezat corespunzător. Remontați capacul procesorului.
2. Strângeți șuruburile pentru a fixa procesorul pe placa de sistem.
3. Instalați:
  - a) radiatorul
  - b) placa de sistem
  - c) cititorul de carduri ExpressCard
  - d) placa WLAN
  - e) zona de sprijin pentru mâini
  - f) tastatura
  - g) hard diskul
  - h) unitatea optică
  - i) memoria
  - j) capacul bazei
  - k) bateria
4. Urmați procedurile din secțiunea *După efectuarea lucrărilor în interiorul computerului*.

## Scoaterea bateriei rotunde

1. Urmați procedurile din secțiunea *Înainte de a efectua lucrări în interiorul computerului*
2. Scoateți:
  - a) bateria
  - b) capacul bazei
  - c) memoria
  - d) unitatea optică
  - e) hard diskul
  - f) tastatura
  - g) zona de sprijin pentru mâini
  - h) cititorul de carduri ExpressCard
  - i) placa WLAN
  - j) boxă
  - k) placa de sistem
3. Întoarceți invers placa de sistem și localizați bateria rotundă.
4. Utilizați o șurubelniță pentru a desprinde bateria rotundă din soclu. Când bateria iese în afară, ridicați și scoateți bateria din soclu.

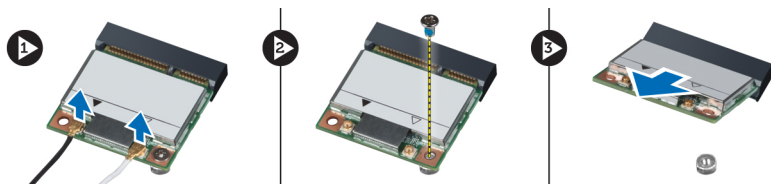


## Instalarea bateriei rotunde

1. Introduceți bateria rotundă în slot.
2. Apăsați pe bateria rotundă până când se fixează în poziție.
3. Instalați:
  - a) placa de sistem
  - b) placa WLAN
  - c) cititorul de carduri ExpressCard
  - d) zona de sprijin pentru mâini
  - e) tastatura
  - f) hard diskul
  - g) unitatea optică
  - h) memoria
  - i) capacul bazei
  - j) bateria
4. Urmați procedurile din secțiunea *După efectuarea lucrărilor în interiorul computerului.*

## Scoaterea plăcii de rețea locală wireless (WLAN)

1. Urmați procedurile din secțiunea *Înainte de a efectua lucrări în interiorul computerului.*
2. Scoateți:
  - a) bateria
  - b) capacul bazei
  - c) tastatura
  - d) zona de sprijin pentru mâini
3. Deconectați cablurile antenelor conectate la placa WLAN trăgând în sus de aceasta.
4. Scoateți șurubul care fixează placa WLAN, până când aceasta se desprinde.
5. Scoateți placa WLAN din computer.



## Instalarea plăcii de rețea locală wireless (WLAN)

1. Glisați placa WLAN în slot.
2. Conectați cablurile antenelor conform codului de culori pe placa WLAN.
3. Strângeți șurubul pentru a fixa placa WLAN.
4. Instalați:

- a) zona de sprijin pentru mâini
  - b) tastatura
  - c) capacul bazei
  - d) bateria
5. Urmați procedurile din secțiunea *După efectuarea lucrărilor în interiorul computerului.*

## Scoaterea plăcii LAN

1. Urmați procedurile din secțiunea *Înainte de a efectua lucrări în interiorul computerului.*
2. Scoateți:
  - a) cardul SD
  - b) cardul ExpressCard
  - c) bateria
  - d) capacul bazei
  - e) unitatea optică
  - f) hard diskul
  - g) tastatura
  - h) capacul cu balamale al afișajului
  - i) zona de sprijin pentru mâini
  - j) placa de sistem
  - k) cardul WLAN
3. Scoateți șuruburile care fixează placa LAN în poziție.



4. Ridicați și scoateți placa LAN din carcasă.



5. Trageți în afară și scoateți placa LAN din sistem.



## Instalarea plăcii LAN

1. Introduceți placa LAN în compartimentul acesteia și aliniați-o pe carcasă.
2. Strângeți șuruburile pentru a fixa placa LAN pe carcasă.
3. Instalați:
  - a) cardul WLAN
  - b) placa de sistem
  - c) zona de sprijin pentru mâini
  - d) capacul cu balamale al afișajului
  - e) tastatura
  - f) hard diskul
  - g) unitatea optică
  - h) capacul bazei
  - i) bateria

- j) cardul ExpressCard
- k) cardul SD

4. Urmați procedurile din secțiunea *După efectuarea lucrărilor în interiorul computerului.*

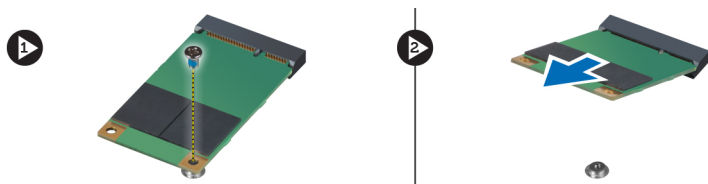
## Scoaterea cardului mini-SATA

1. Urmați procedurile din secțiunea *Înainte de a efectua lucrări în interiorul computerului.*

2. Scoateți:

- a) cardul SD
- b) cardul ExpressCard
- c) bateria
- d) capacul bazei
- e) unitatea optică
- f) hard diskul
- g) tastatura
- h) capacul cu balamale al afișajului
- i) zona de sprijin pentru mâini
- j) placa de sistem
- k) placa WLAN
- l) placa LAN

3. Scoateți șurubul care fixează cardul mini-SATA în poziție. Glisați și scoateți cardul mini-SATA.



## Instalarea cardului mini-SATA

1. Instalați cardul mini-SATA la conectorul de pe placa LAN. Strângeți șurubul pentru a fixa cardul mini-SATA pe placa LAN.

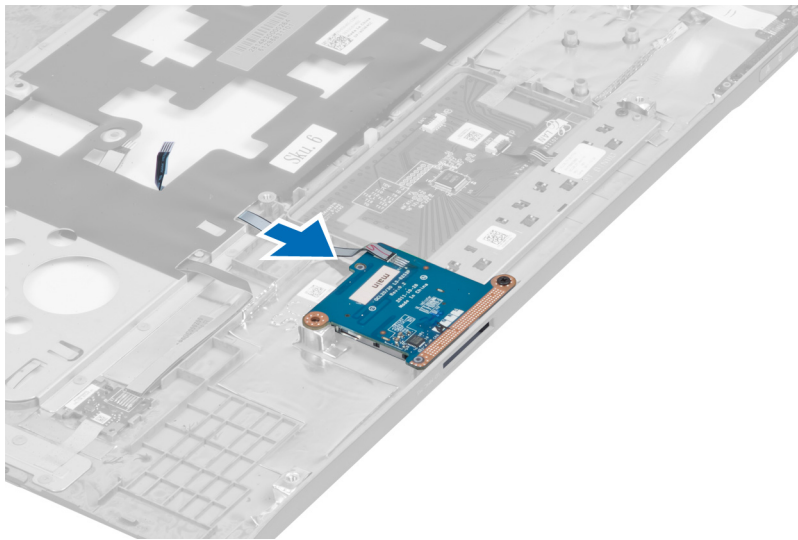
2. Instalați:

- a) placa LAN
- b) cardul WLAN
- c) placa de sistem
- d) zona de sprijin pentru mâini
- e) capacul cu balamale al afișajului
- f) tastatura
- g) hard diskul
- h) unitatea optică
- i) capacul bazei
- j) bateria
- k) cardul ExpressCard
- l) cardul SD

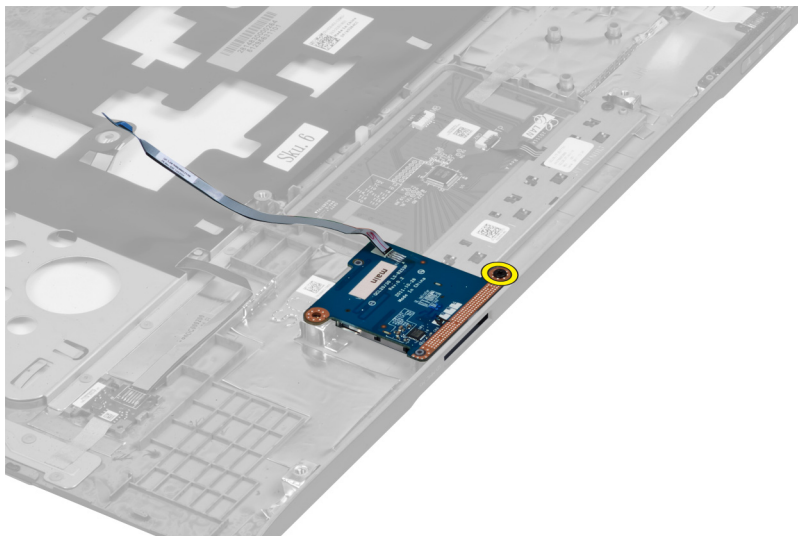
3. Urmați procedurile din secțiunea *După efectuarea lucrărilor în interiorul computerului*

## Scoaterea cititorului de carduri SD (Secure Digital)

1. Urmăți procedurile din secțiunea *Înainte de a efectua lucrări în interiorul computerului.*
2. Scoateți:
  - a) cardul SD
  - b) cardul ExpressCard
  - c) bateria
  - d) capacul bazei
  - e) unitatea optică
  - f) hard diskul
  - g) tastatura
  - h) capacul cu balamale al afișajului
  - i) zona de sprijin pentru mâini
3. Trageți în afară cablul cititorului de carduri SD.

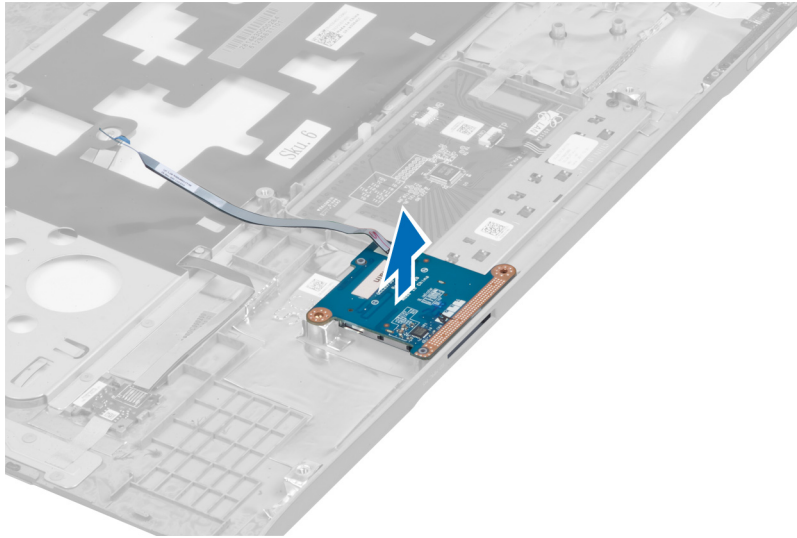


4. Scoateți șurubul care fixează în poziție cititorul de carduri SD.





5. Ridicați și scoateți cititorul de carduri SD din sistem.



## Instalarea cititorului de carduri SD (Secure Digital)

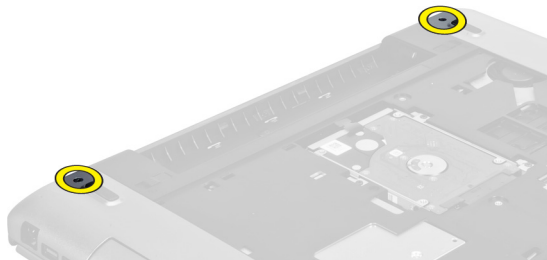
1. Amplasați cititorul de carduri SD în poziție.
2. Strângeți șuruburile pentru a fixa cititorul de carduri SD pe computer.
3. Instalați:
  - a) zona de sprijin pentru mâini
  - b) capacul cu balamale al afișajului
  - c) tastatura
  - d) hard diskul
  - e) unitatea optică
  - f) capacul bazei
  - g) bateria
  - h) cardul ExpressCard
  - i) cardul SD
4. Urmați procedurile din secțiunea *După efectuarea lucrărilor în interiorul computerului.*

## Scoaterea ansamblului afișajului

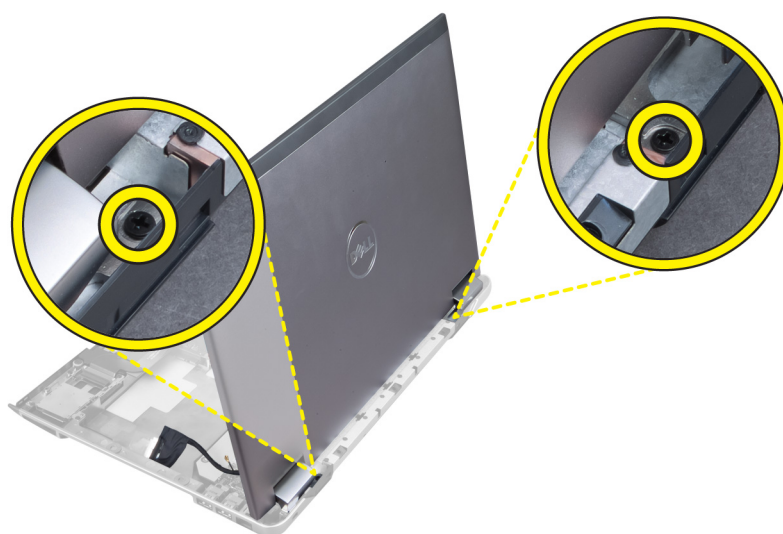
1. Urmați procedurile din secțiunea *Înainte de a efectua lucrări în interiorul computerului.*
2. Scoateți:
  - a) cardul SD
  - b) cardul ExpressCard
  - c) bateria
  - d) capacul bazei
  - e) memoria
  - f) unitatea optică
  - g) hard diskul
  - h) tastatura
  - i) capacul cu balamale al afișajului
  - j) zona de sprijin pentru mâini

- k) cititorul de carduri ExpressCard
- l) placa de sistem
- m) cardul WLAN
- n) placa LAN

3. Scoateți șuruburile din partea inferioară a sistemului.



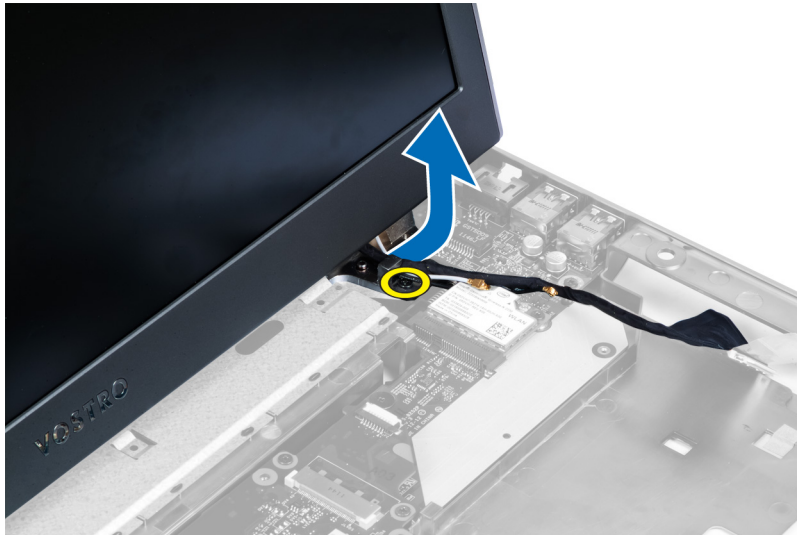
4. Scoateți șuruburile aflate sub capacul cu balamale al afișajului.



5. Scoateți șurubul stâng, care fixează ansamblul afișajului în poziție.



6. Desfaceți cablul camerei și scoateți șurubul drept, care fixează ansamblul afișajului pe sistem.



7. Ridicați și scoateți ansamblul afișajului din sistem.



## Instalarea ansamblului afișajului

1. Aliniați ansamblul afișajului cu baza computerului.
2. Direcționați cablul camerei și strângeți șurubul pentru a fixa balamaua dreaptă în poziție.
3. Strângeți șurubul care fixează balamaua stângă în poziție.
4. Strângeți șuruburile aflate sub capacul cu balamale.
5. Strângeți șuruburile din partea inferioară a computerului, care fixează ansamblul afișajului în poziție.
6. Instalați:
  - a) placa LAN
  - b) cardul WLAN
  - c) placa de sistem
  - d) cititorul de carduri ExpressCard
  - e) zona de sprijin pentru mâini

- f) capacul cu balamale al afișajului
- g) tastatura
- h) hard diskul
- i) unitatea optică
- j) memoria
- k) capacul bazei
- l) bateria
- m) cardul ExpressCard
- n) cardul SD

7. Urmați procedurile din secțiunea *După efectuarea lucrărilor în interiorul computerului.*

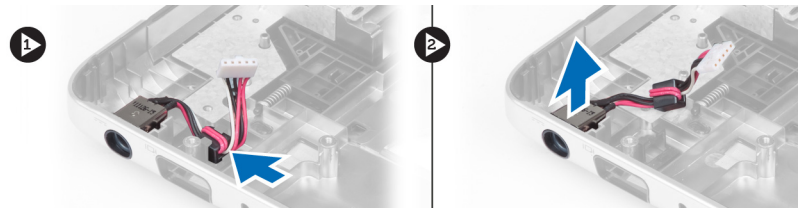
## Scoaterea conectorului de alimentare

1. Urmați procedurile din secțiunea *Înainte de a efectua lucrări în interiorul computerului.*

2. Scoateți:

- a) cardul SD
- b) cardul ExpressCard
- c) bateria
- d) capacul bazei
- e) memoria
- f) unitatea optică
- g) hard diskul
- h) tastatura
- i) capacul cu balamale al afișajului
- j) zona de sprijin pentru mâini
- k) placa de sistem
- l) ansamblul afișajului

3. Împingeți perla de ferită prin canelură și ridicați pentru a scoate conectorul de alimentare.



## Instalarea conectorului de alimentare

1. Amplasați conectorul de alimentare în locația acestuia din partea inferioară a carcasei.

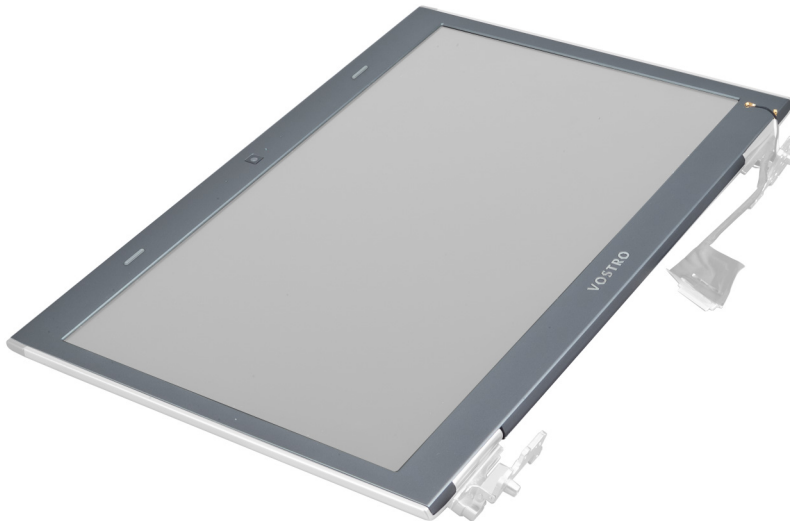
2. Instalați:

- a) ansamblul afișajului
- b) placa de sistem
- c) zona de sprijin pentru mâini
- d) capacul cu balamale al afișajului
- e) tastatura
- f) hard diskul
- g) unitatea optică
- h) memoria
- i) capacul bazei

- j) bateria
  - k) cardul ExpressCard
  - l) cardul SD
3. Urmați procedurile din secțiunea *După efectuarea lucrărilor în interiorul computerului.*

## Scoaterea cadrului afișajului

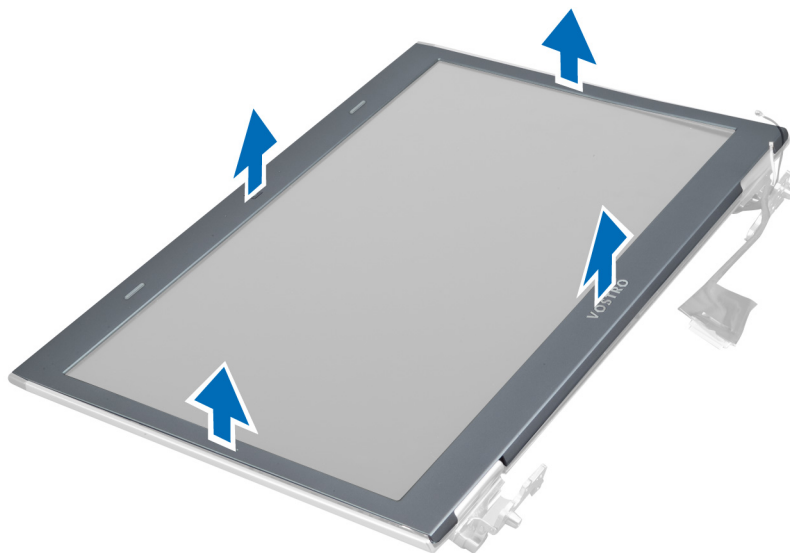
1. Urmați procedurile din secțiunea *Înainte de a efectua lucrări în interiorul computerului*
2. Scoateți:
  - a) cardul SD
  - b) cardul ExpressCard
  - c) bateria
  - d) capacul bazei
  - e) unitatea optică
  - f) hard diskul
  - g) tastatura
  - h) capacul cu balamale al afișajului
  - i) zona de sprijin pentru mâini
  - j) cititorul de carduri ExpressCard
  - k) placa de sistem
  - l) radiatorul
  - m) placa LAN
  - n) ansamblul afișajului



3. Desprindeți cu atenție cadrul de pe ansamblul afișajului.



4. Ridicați și scoateți cadrul de pe ansamblul afișajului.



## Instalarea cadrului afișajului

1. Aliniați cadrul afișajului cu ansamblul afișajului și fixați-l cu atenție în poziție.
2. Instalați:
  - a) ansamblul afișajului
  - b) placa LAN
  - c) radiatorul
  - d) placa de sistem
  - e) cititorul de carduri ExpressCard
  - f) zona de sprijin pentru mâini
  - g) capacul cu balamale al afișajului
  - h) tastatura
  - i) hard diskul

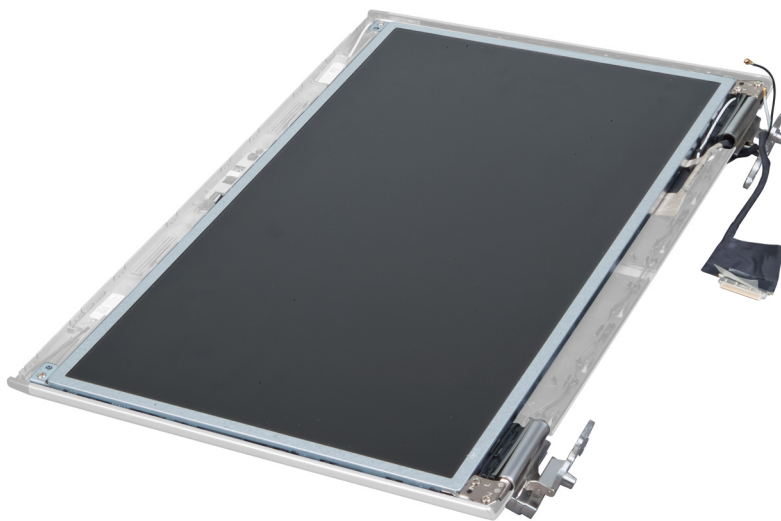
- j) unitatea optică
- k) memoria
- l) capacul bazei
- m) bateria
- n) cardul ExpressCard
- o) cardul SD

3. Urmați procedurile din secțiunea *După efectuarea lucrărilor în interiorul computerului.*

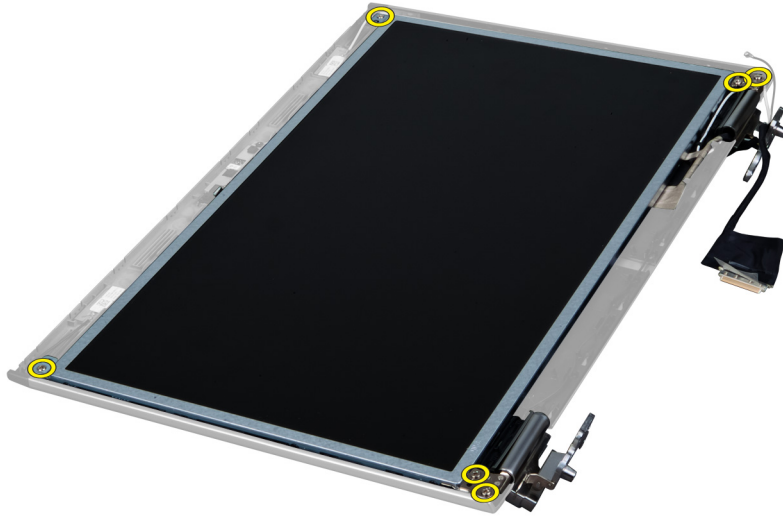
## Scoaterea suportului afișajului

1. Urmați procedurile din secțiunea *Înainte de a efectua lucrări în interiorul computerului.*

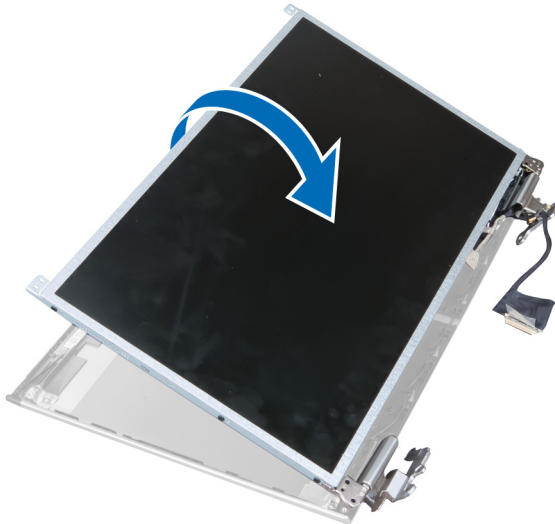
2. Scoateți:
- a) cardul SD
  - b) cardul ExpressCard
  - c) bateria
  - d) capacul bazei
  - e) unitatea optică
  - f) hard diskul
  - g) tastatura
  - h) capacul cu balamale al afișajului
  - i) zona de sprijin pentru mâini
  - j) cititorul de carduri ExpressCard
  - k) placa de sistem
  - l) placa LAN
  - m) ansamblul afișajului
  - n) cadrul afișajului
  - o) camera



3. Scoateți șuruburile care fixează suporturile afișajului pe ansamblul afișajului.

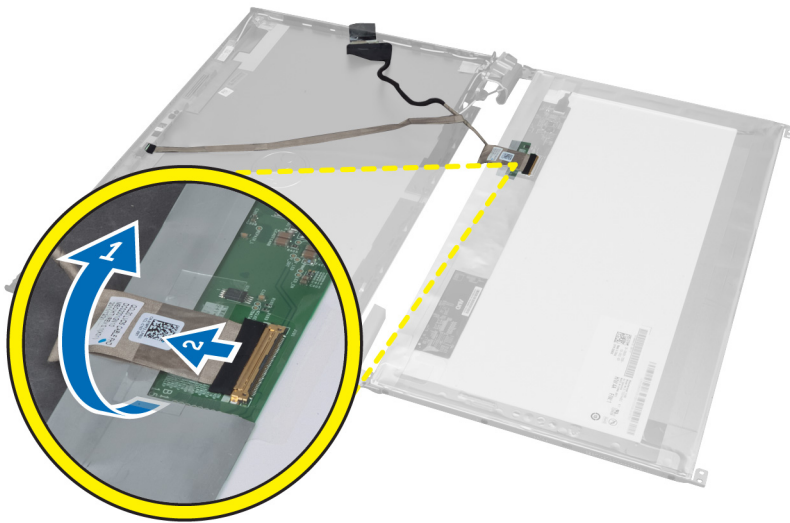


4. Ridicați și scoateți panoul afișajului cu suporturi și balamale.

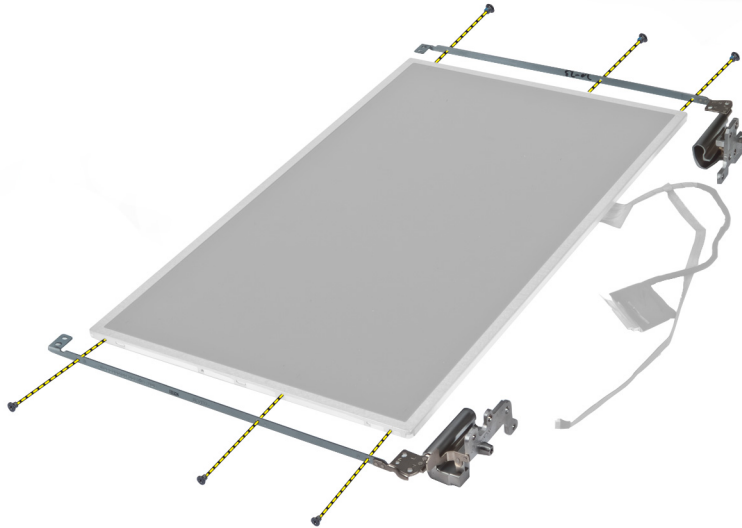


5. Desprindeți banda și deconectați cablul afișajului.





6. Scoateți șuruburile care fixează suporturile și balamalele afișajului pe panoul afișajului.



## Instalarea suportului afișajului

1. Strângeți șuruburile pentru a fixa suporturile și balamalele afișajului pe panoul afișajului.
2. Fixați banda și conectați cablul afișajului.
3. Amplasați panoul afișajului cu suporturi și balamale pe computer.
4. Strângeți șuruburile pentru a fixa suporturile afișajului pe ansamblul afișajului.
5. Instalați:
  - a) camera
  - b) cadrul afișajului
  - c) ansamblul afișajului
  - d) placa LAN
  - e) placa de sistem
  - f) cititorul de carduri ExpressCard

- g) zona de sprijin pentru mâini
- h) capacul cu balamale al afișajului
- i) tastatura
- j) hard diskul
- k) unitatea optică
- l) capacul bazei
- m) bateria
- n) cardul ExpressCard
- o) cardul SD

6. Urmați procedurile din secțiunea *După efectuarea lucrărilor în interiorul computerului.*

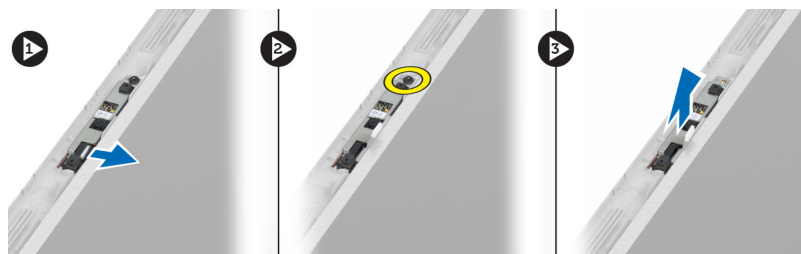
## Scoaterea modulului camerei

1. Urmați procedurile din secțiunea *Înainte de a efectua lucrări în interiorul computerului.*

2. Scoateți:

- a) cardul SD
- b) cardul ExpressCard
- c) bateria
- d) capacul bazei
- e) capacul cu balamale al afișajului
- f) tastatura
- g) unitatea optică
- h) zona de sprijin pentru mâini
- i) ansamblul afișajului
- j) cadrul afișajului
- k) balamalele afișajului

3. Deconectați cablul LVDS și cablul camerei. Scoateți șurubul care fixează modulul camerei și trageți în afară pentru a scoate camera din sistem.



## Instalarea modulului camerei

1. Conectați cablul LVDS și cablul camerei la cameră.

2. Amplasați modulul camerei în poziția inițială a acestuia și strângeți șurubul pentru a-l fixa de ansamblul afișajului.

3. Instalați:

- a) suportul afișajului
- b) cadrul afișajului
- c) ansamblul afișajului
- d) placa LAN
- e) placa de sistem
- f) cititorul de carduri ExpressCard
- g) boxele

- h) zona de sprijin pentru mâini
  - i) hard diskul
  - j) unitatea optică
  - k) tastatura
  - l) capacul cu balamale al afișajului
  - m) capacul bazei
  - n) bateria
  - o) cardul ExpressCard
  - p) cardul SD
4. Urmați procedurile din secțiunea *După efectuarea lucrărilor în interiorul computerului.*



## Utilitarul System Setup (Configurare sistem)

Utilitarul System Setup (Configurare sistem) vă permite să gestionați componentele hardware ale computerului și să specificați opțiunile de nivel BIOS. Din System Setup (Configurare sistem), aveți posibilitatea:

- Să modificați setările NVRAM după ce adăugați sau eliminați componente hardware
- Să vizualizați configurația hardware a sistemului
- Să activați sau să dezactivați dispozitive integrate
- Să setați praguri de gestionare a alimentării și a performanțelor
- Să gestionați securitatea computerului


### Boot Sequence (Secvență de încărcare)

Boot Sequence (Secvență de încărcare) vă permite să ocoliți ordinea dispozitivelor de pornire definită de utilitarul System Setup (Configurare sistem) și să încărcați sistemul direct pe un dispozitiv specific (de exemplu: unitate optică sau hard disk). În timpul secvenței POST (Power-on Self Test - Testare automată la punerea sub tensiune), când apare sigla Dell, aveți posibilitatea:


- Să accesați utilitarul System Setup (Configurare sistem) apăsând pe tasta <F2>
- Să afișați meniul de încărcare pentru o singură dată apăsând pe tasta <F12>

Meniul de încărcare pentru o singură dată afișează dispozitivele de pe care puteți încărca sistemul, inclusiv opțiunea de diagnosticare. Opțiunile meniului de încărcare sunt:

- Removable Drive (Unitate amovibilă) (dacă există)
- STXXXX Drive (Unitate STXXXX)

 **NOTIFICARE:** XXX denotă numărul unității SATA.


- Optical Drive (Unitate optică)
- Diagnostics (Diagnosticare)

 **NOTIFICARE:** Dacă alegeți Diagnostics (Diagnosticare), se va afișa ecranul **ePSA diagnostics** (Diagnosticare ePSA).


De asemenea, ecranul secvenței de încărcare afișează opțiunea de accesare a ecranului System Setup (Configurare sistem).

### Tastele de navigare


Tabelul următor afișează tastele de navigare pentru configurarea sistemului.

 **NOTIFICARE:** Pentru majoritatea opțiunilor de configurare a sistemului, modificările pe care le efectuați sunt înregistrate, dar nu au efect până când nu reporniți sistemul.

**Tabel 1. Tastele de navigare**

Taste	Navigare
Săgeată în sus	Mută la câmpul anterior.
Săgeată în jos	Mută la câmpul următor.
<Enter>	Vă permite să selectați o valoare în câmpul selectat (dacă este cazul) sau să urmăriți legătura din câmp.
Bară de spațiu	Extinde sau restrânge o listă verticală, dacă este cazul.
<Tab>	Mută la următoarea zonă de focalizare.
	 <b>NOTIFICARE:</b> Numai pentru browserul cu grafică standard.
<Esc>	Mută la pagina anterioară până când vizualizați ecranul principal. Dacă apăsați pe <Esc> în ecranul principal, se afișează un mesaj care vă solicită să salvați orice modificări nesalvate și sistemul repornește.
<F1>	Afișează fișierul de ajutor System Setup (Configurare sistem).

## Opțiunile de configurare a sistemului

 **NOTIFICARE:** Este posibil ca opțiunile de configurare a sistemului să difere în funcție de modelul computerului.

Fila Main (Principal) prezintă caracteristicile principale ale componentelor hardware ale computerului. Tabelul de mai jos definește funcția fiecărei opțiuni.

**Tabel 2. Main Options (Opțiuni principale)**

Main (Principal)	
System Information (Informații de sistem)	Afișează numărul de model al computerului.
System Time (Oră sistem)	Vă permite să resetați ora pe ceasul intern al computerului.
System Date (Dată sistem)	Vă permite să resetați data pe calendarul intern al computerului.
BIOS Version (Versiune BIOS)	Afișează versiunea sistemului BIOS.
Product Name (Nume produs)	Afișează numele de produs și numărul de model.
Service Tag (Etichetă de service)	Afișează eticheta de service a computerului.
Asset Tag (Etichetă activ)	Afișează eticheta de activ a computerului (dacă este disponibilă).
CPU Type (Tip procesor)	Afișează tipul procesorului.

<b>Main (Principal)</b>		
CPU Speed (Viteză procesor)		Afișează viteza procesorului.
CPU ID (ID procesor)		Afișează ID-ul procesorului.
CPU Cache (Memorie cache procesor)		
	L1 Cache (Memorie cache de nivel 1)	Afișează dimensiunea memoriei cache de nivel 1 a procesorului.
	L2 Cache (Memorie cache de nivel 2)	Afișează dimensiunea memoriei cache de nivel 2 a procesorului.
	L3 Cache (Memorie cache de nivel 3)	Afișează dimensiunea memoriei cache de nivel 3 a procesorului.
Fixed HDD (Hard disk fix)		Afișează numărul de model și capacitatea hard diskului.
SATA ODD (Unitate optică SATA)		Afișează numărul de model și capacitatea unității optice.
mSata Device (Dispozitiv mSata)		Afișează numărul de model și capacitatea dispozitivului mini-Sata.
AC Adapter Type (Tip adaptor de c.a.)		Afișează tipul adaptorului de c.a.
Extended Memory (Memorie extinsă)		Afișează memoria instalată pe computer.
System Memory (Memorie de sistem)		Afișează memoria integrată în computer.
Memory Speed (Viteză memorie)		Afișează viteza memoriei.
Keyboard Type (Tip tastatură)		Afișează tipul tastaturii.

Fila Advanced (Complex) vă permite să setați diferite funcții care afectează performanțele computerului. Tabelul de mai jos definește funcția fiecărei opțiuni și valoarea sa implicită.

**Tabel 3. Advanced Options (Opțiuni complexe)**

<b>Advanced (Complex)</b>		
Intel SpeedStep	Activați sau dezactivați caracteristica Intel SpeedStep.	Setare implicită: Enabled (Activat)
Virtualization (Virtualizare)	Activați sau dezactivați caracteristica de virtualizare Intel.	Setare implicită: Enabled (Activat)

---

**Advanced (Complex)**

---

Integrated NIC (Placă de rețea integrată)	Activați sau dezactivați alimentarea plăcii de rețea integrate.	Setare implicită: Enabled (Activat)
USB Emulation (Emulare USB)	Activați sau dezactivați caracteristica de emulare USB.	Setare implicită: Enabled (Activat)
USB Wake Support (Compatibilitate pentru activarea prin USB)	Permite dispozitivelor USB să reactiveze computerul din starea de veghe. Această caracteristică este activată numai atunci când este conectat adaptorul de c.a.	Setare implicită: Disabled (Dezactivat)
SATA Operation (Funcționare SATA)	Modificați modul controlerului SATA la ATA sau AHCI.	Setare implicită: AHCI
Adapter Warnings (Avertismente adaptor)	Activează sau dezactivează avertismentele adaptorului.	Setare implicită: Enabled (Activat)
Function Key Behavior (Comportament tastă funcțională)	Afișează comportamentul tastei funcționale <Fn> .	Setare implicită: Function key first (Mai întâi tasta funcțională)
Charger Behavior (Comportament încărcător)	Specifică dacă bateria computerului se va încărca atunci când este conectată la o sursă de alimentare de c.a.	Setare implicită: Enabled (Activat)
Battery Health (Sănătate baterie)	Specifică starea bateriei.	
Intel Rapid Start Technology (Tehnologie Intel de pornire rapidă)	Vă permite să configurați tehnologia Intel de pornire rapidă.	
Miscellaneous Devices (Diverse dispozitive)	Aceste câmpuri vă permit să activați și să dezactivați diverse dispozitive încorporate.	
External USB Ports (Porturi USB externe)	Activează sau dezactivează porturile USB externe.	Setare implicită: Enabled (Activat)
Microphone (Microfon)	Activează sau dezactivează microfonul.	Setare implicită: Enabled (Activat)
Camera (Cameră)	Activează sau dezactivează camera.	Setare implicită: Enabled (Activat)



<b>Advanced (Complex)</b>		
Media Card Reader (Cititor de carduri de stocare)	Activează sau dezactivează cititorul de carduri de stocare.	Setare implicită: Enabled (Activat)
Optical Drive (Unitate optică)	Activează sau dezactivează unitatea optică.	Setare implicită: Enabled (Activat)
Fingerprint Reader (Cititor de amprente)	Activează sau dezactivează cititorul de amprente.	Setare implicită: Enabled (Activat)
Boot Disable (Dezactivare încărcare)	Activează sau dezactivează încărcarea sistemului.	Setare implicită: Disabled (Dezactivat)
USB debug (Depanare USB)	Activează sau dezactivează depanarea USB.	Setare implicită: Disabled (Dezactivat)
Internal Bluetooth (Bluetooth intern)	Activează sau dezactivează modulul Bluetooth intern.	Setare implicită: Enabled (Activat)
Internal WLAN (WLAN intern)	Activează sau dezactivează caracteristica WLAN.	Setare implicită: Enabled (Activat)
Internal WWAN (WWAN intern)	Activează sau dezactivează caracteristica WWAN.	Setare implicită: Enabled (Activat)

Fila Security (Securitate) afișează starea securității și vă permite să gestionați caracteristicile de securitate ale computerului.

**Tabel 4. Security Options (Opțiuni de securitate)**

<b>Security (Securitate)</b>	
Set Service Tag (Setare etichetă de service)	Acest câmp afișează eticheta de service a sistemului. Dacă eticheta de service nu este setată deja, se poate utiliza acest câmp pentru a o introduce.
Admin Password (Parolă administrator)	Acest câmp afișează dacă este setată o parolă de administrator pentru computer sau nu (Setare implicită: Cleared/Not installed (Golit/Neinstalat))
System Password (Parolă de sistem)	Acest câmp afișează dacă este setată o parolă de sistem pentru computer sau nu (Setare implicită: Cleared/Not installed (Golit/Neinstalat))
Hdd Password State (Stare parolă hard disk)	Acest câmp afișează dacă este setată o parolă de hard disk pentru computer sau nu (Setare implicită: Cleared (Golit))
Set Supervisor Password (Setare parolă supraveghetor)	Vă permite să modificați sau să ștergeți parola de administrator.
Set HDD Password (Setare parolă hard disk)	Vă permite să setați o parolă pe hard diskul intern al computerului (HDD).
Password Change (Modificare parolă)	Vă permite să adăugați/să eliminați permisiunea pentru modificarea parolelor.

---

## Security (Securitate)

---

Password Bypass (Ocolire parolă)	Vă permite să ocoliți solicitarea parolei de sistem și a parolei pentru hard diskul intern la repornirea/reluarea funcționării sistemului din starea de hibernare. (Setare implicită: Disabled (Dezactivat))
CompuTrace	Activați sau dezactivați caracteristica CompuTrace pe computer.

Fila Boot (Încărcare sistem) vă permite să schimbați secvența de încărcare a sistemului.

**Tabel 5. Boot Options (Opțiuni de încărcare sistem)**

---

## Boot (Încărcare sistem)

---

Boot Priority Order (Ordine prioritate la încărcare sistem)	Specifică ordinea diverselor dispozitive de pe care computerul încarcă sistemul la pornire.
Removable Drive (Unitate amovibilă)	Specifică unitatea amovibilă de pe care computerul poate încărca sistemul.
Hard Disk Drives (Hard diskuri)	Specifică hard diskul de pe care computerul poate încărca sistemul.
USB Storage Device (Dispozitiv de stocare USB)	Specifică dispozitivul de stocare USB de pe care computerul poate încărca sistemul.
CD/DVD/CD-RW Drive (Unitate CD/DVD/CD-RW)	Specifică unitatea CD/DVD de pe care computerul poate încărca sistemul.
Network (Rețea)	Specifică dispozitivul de rețea de pe care computerul poate încărca sistemul.

**Exit (Ieșire)** — această secțiune vă permite să salvați, să renunțați și să încărcați setările implicite înainte de a ieși din configurarea sistemului.

## Actualizarea sistemului BIOS

Se recomandă să actualizați sistemul BIOS (configurarea sistemului) la înlocuirea plăcii de sistem sau dacă este disponibilă o actualizare. Pentru notebookuri, asigurați-vă că bateria computerului este încărcată complet și este conectată la o priză de alimentare

1. Reporniți computerul.
2. Accesați adresa [support.dell.com/support/downloads](http://support.dell.com/support/downloads).
3. Dacă aveți eticheta de service sau codul de service expres pentru computer:



**NOTIFICARE:** Pentru desktopuri, eticheta de service este disponibilă pe partea frontală a computerului.



**NOTIFICARE:** Pentru notebookuri, eticheta de service este disponibilă pe partea inferioară a computerului.




- a) Completați câmpul **Service Tag** (Etichetă de service) sau **Express Service Code** (Cod de service expres) și faceți clic pe **Submit (Remitere)**.
  - b) Faceți clic pe **Submit (Remitere)** și continuați la pasul 5.
4. Dacă nu aveți eticheta de service sau codul de service expres pentru computer, selectați una din opțiunile următoare:
    - a) **Automatically detect my Service Tag for me (Detectare automată a etichetei mele de service)**

- b) **Choose from My Products and Services List (Alegere din lista mea de produse și servicii)**
- c) **Choose from a list of all Dell products (Alegere dintr-o listă de produse Dell)**
- 5. În ecranul de aplicație și drivere, în lista verticală **Operating System** (Sistem de operare), selectați **BIOS**.
- 6. Identificați cel mai recent fișier BIOS și faceți clic pe **Download File** (Descărcare fișier).
- 7. Selectați metoda de descărcare preferată din fereastra **Please select your download method below (Selectați metoda de descărcare de mai jos)**; faceți clic pe **Download Now (Descărcare acum)**.  
Apare fereastra **File Download (Descărcare fișier)**.
- 8. Faceți clic pe **Save (Salvare)** pentru a salva fișierul în computer.
- 9. Faceți clic pe **Run (Executare)** pentru a instala setările BIOS actualizate în computer.  
Urmați instrucțiunile de pe ecran.

## Parola de sistem și de configurare


Puteți crea o parolă de sistem și o parolă de configurare pentru a securiza computerul.

Tip parolă	Descriere
<b>Parolă de sistem</b>	Parola pe care trebuie să o introduceți pentru a vă conecta la sistem.
<b>Parolă de configurare</b>	Parola pe care trebuie să o introduceți pentru a accesa și a face modificări la setările BIOS ale computerului.

-  **AVERTIZARE:** Caracteristicile parolei oferă un nivel de securitate de bază pentru datele de pe computer.
-  **AVERTIZARE:** Orice persoană vă poate accesa datele stocate pe computer dacă acesta nu este blocat și este lăsat nesupravegheat.
-  **NOTIFICARE:** Computerul este livrat cu caracteristica de parolă de sistem și de configurare dezactivată.

## Atribuirea unei parole de sistem și de configurare

Puteți să atribuiți o **parolă de sistem** și/sau **parolă de configurare** noi sau să modificați o **parolă de sistem** și/sau **de configurare** existente numai când opțiunea **Password Status** (Stare parolă) este **Unlocked** (Deblocat). Dacă **Password Status** (Stare parolă) este **Locked (Blocat)**, nu puteți modifica parola de sistem.

-  **NOTIFICARE:** În cazul în care conectorul jumper de parolă este dezactivat, parola de sistem și cea de configurare existente sunt șterse și nu trebuie să furnizați parola de sistem pentru a vă conecta la computer.

Pentru a accesa configurarea sistemului, apăsați pe <F2> imediat după o pornire sau o repornire.

1. În ecranul **System BIOS (BIOS sistem)** sau **System Setup** (Configurare sistem), selectați **System Security (Securitate sistem)** și apăsați pe <Enter>.  
Apare ecranul **System Security (Securitate sistem)**.
2. În ecranul **System Security** (Securitate sistem), verificați ca opțiunea **Password Status** (Stare parolă) să fie **Unlocked (Deblocat)**.
3. Selectați **System Password** (Parolă de sistem), introduceți parola de sistem și apăsați pe <Enter> sau pe <Tab>.  
Utilizați instrucțiunile următoare pentru a atribui parola de sistem:
  - O parolă poate avea maximum 32 de caractere.
  - Parola poate conține cifrele de la 0 până la 9.
  - Numai literele mici sunt valide, nu se permit literele mari.
  - Se permit numai următoarele caractere speciale: spațiu, ("), (+), (,), (-), (.), (/), (:), (I), (N), (J), (').


Introduceți din nou parola de sistem când vi se solicită.

4. Tastați parola de sistem introdusă anterior și faceți clic pe **OK (OK)**.
5. Selectați **Setup Password (Parolă de configurare)**, tastați parola de sistem și apăsați pe <Enter> sau pe <Tab>. Un mesaj vă solicită să tastați din nou parola de configurare.
6. Tastați parola de configurare introdusă anterior și faceți clic pe **OK (OK)**.
7. Apăsați pe <Esc> și un mesaj vă solicită să salvați modificările.
8. Apăsați pe <Y> pentru a salva modificările.  
Computerul repornește.

## Ștergerea sau modificarea unei parole de sistem și/sau de configurare existente

Asigurați-vă că opțiunea **Password Status (Stare parolă)** este Unlocked (Deblocat) (în programul System Setup (Configurare sistem)) înainte de a încerca să ștergeți sau să modificați parola de sistem și/sau de configurare existente. Nu puteți să ștergeți sau să modificați o parolă de sistem sau de configurare existentă, dacă **Password Status (Stare parolă)** este Locked (Blocat).

Pentru a accesa configurarea sistemului, apăsați pe <F2> imediat după o pornire sau o repornire.

1. În ecranul **System BIOS (BIOS sistem)** sau **System Setup (Configurare sistem)**, selectați **System Security (Securitate sistem)** și apăsați pe <Enter>. Se afișează ecranul **System Security (Securitate sistem)**.
  2. În ecranul **System Security (Securitate sistem)**, verificați ca opțiunea **Password Status (Stare parolă)** să fie **Unlocked (Deblocat)**.
  3. Selectați **System Password (Parolă de sistem)**, modificați sau ștergeți parola de sistem existentă și apăsați pe <Enter> sau pe <Tab>.
  4. Selectați **Setup Password (Parolă de sistem)**, modificați sau ștergeți parola de configurare existentă și apăsați pe <Enter> sau pe <Tab>.
-  **NOTIFICARE:** Dacă modificați parola de sistem și/sau de configurare, introduceți din nou parola nouă când vi se solicită. Dacă ștergeți parola de sistem și/sau de configurare, confirmați ștergerea când vi se solicită.
5. Apăsați pe <Esc> și un mesaj vă solicită să salvați modificările.
  6. Apăsați pe <Y> pentru a salva modificările și a ieși din programul System Setup (Configurare sistem).  
Computerul repornește.


## Diagnosticarea


Dacă întâmpinați o problemă cu computerul, executați diagnosticarea ePSA înainte de a contacta Dell pentru asistență tehnică. Scopul executării diagnosticării este de a testa componentele hardware ale computerului fără a avea nevoie de echipamente suplimentare sau de a risca pierderea datelor. Dacă nu reușiți să rezolvați problema singur, personalul de service și asistență poate utiliza rezultatele diagnosticării pentru a vă ajuta să rezolvați problema.

### Diagnosticarea prin evaluarea îmbunătățită a sistemului la preîncărcare (ePSA)

Diagnosticarea ePSA (denumită și diagnosticare de sistem) execută o verificare completă a componentelor hardware. Diagnosticarea ePSA este încorporată în sistemul BIOS și este lansată de sistemul BIOS în mod intern. Diagnosticarea de sistem încorporată oferă un set de opțiuni pentru anumite grupuri de dispozitive, ceea ce vă permite:

- Să executați teste în mod automat sau într-un mod interactiv
- Să repetați teste
- Să afișați sau să salvați rezultatele testelor
- Să executați teste aprofundate pentru a introduce opțiuni de testare suplimentare pentru a furniza informații suplimentare despre dispozitivele defecte
- Să vizualizați mesaje de stare care vă informează dacă testele sunt finalizate cu succes
- Să vizualizați mesaje de eroare care vă informează despre problemele întâmpinate în timpul testării





 **AVERTIZARE:** Utilizați diagnosticarea de sistem numai pentru a vă testa computerul. Utilizarea acestui program cu alte computere poate să ducă la rezultate nevalide sau mesaje de eroare.

 **NOTIFICARE:** Anumite teste pentru dispozitive specifice necesită interacțiunea utilizatorului. Asigurați-vă întotdeauna că sunteți prezent la computer când se execută testele de diagnosticare.

1. Porniți computerul.
2. În timp ce computerul pornește, apăsați pe tasta <F12> atunci când apare sigla Dell.
3. În ecranul meniului de încărcare, selectați opțiunea **Diagnostics** (Diagnosticare).  
Se afișează fereastra **Enhanced Pre-boot System Assessment (Evaluare îmbunătățită a sistemului la preîncărcare)**, listând toate dispozitivele detectate în computer. Diagnosticarea începe să execute testele pe toate dispozitivele detectate.
4. Dacă doriți să executați un test de diagnosticare pe un dispozitiv specific, apăsați pe <Esc> și faceți clic pe **Yes** (Da) pentru a opri testul de diagnosticare.
5. Selectați dispozitivul din panoul din partea stângă și faceți clic pe **Run Tests** (Executare teste).
6. Dacă apar orice probleme, se afișează coduri de eroare.  
Notați codul de eroare și contactați Dell.

## Indicatoarele luminoase de stare a dispozitivului

Tabel 6. Indicatoarele luminoase de stare a dispozitivului

	Se aprinde când porniți computerul și iluminează intermitent când computerul se află într-un mod de gestionare a alimentării.
	Se aprinde când computerul citește sau scrie date.
	Se aprinde continuu sau iluminează intermitent pentru a indica starea de încărcare a bateriei.
	Se aprinde când rețeaua wireless este activată.

## Indicatoarele luminoase de stare a bateriei

În cazul în care computerul este conectat la o priză electrică, indicatorul luminos al bateriei se comportă în felul următor:

<b>Lumină portocalie și lumină albă intermitente alternativ</b>	Un adaptor de c.a. non-Dell neautentificat sau neacceptat este atașat la laptop.
<b>Lumină portocalie intermitentă alternativ cu lumină albă constantă</b>	Eroare temporară a bateriei cu adaptorul de c.a. prezent.
<b>Lumină portocalie intermitentă constant</b>	Eroare catastrofală a bateriei cu adaptorul de c.a. prezent.
<b>Lumină stinsă</b>	Baterie în modul de încărcare completă cu adaptorul de c.a. prezent.
<b>Lumină albă aprinsă</b>	Baterie în modul de încărcare cu adaptorul de c.a. prezent.

## Codurile sonore de diagnosticare

Următorul tabel afișează codurile sonore posibile care pot fi emise de computer când acesta nu reușește să finalizeze o testare automată la punerea sub tensiune.

Tabel 7. Codurile sonore de diagnosticare



Semnal sonor	Descriere	Cauză posibilă/pași pentru depanare
1	Suma de verificare pentru memoria ROM BIOS este în curs sau nu a reușit.	Eroare placă de sistem, cuprinde eroare BIOS sau de memorie ROM
2	Nu s-a detectat memoria RAM	Dacă nu se detectează memoria, puteți efectua oricare din următorii pași: <ul style="list-style-type: none"><li>• așezați din nou memoria dacă este disponibil un modul de memorie suplimentar</li><li>• instalați memoria respectivă dacă problema persistă</li><li>• problemă la conectorul de memorie</li></ul>

Semnal sonor	Descriere	Cauză posibilă/pași pentru depanare
3	<ul style="list-style-type: none"> <li>Eroare chipset (chipset cu punte principală și secundară, eroare DMA/IMR/cronometru)</li> <li>Eroare test ceas pentru ora locală</li> <li>Eroare la poarta A20</li> <li>Eroare chip I/O superior</li> <li>Eroare test pentru controlerul tastaturii</li> </ul>	Eroare placă de sistem
4	Eroare citire/scriere memorie RAM	<p>Dacă nu se detectează memoria, puteți efectua oricare din următorii pași:</p> <ul style="list-style-type: none"> <li>așezați din nou memoria dacă este disponibil un modul de memorie suplimentar</li> <li>instalați memoria respectivă dacă problema persistă</li> <li>problemă la conectorul de memorie</li> </ul>
5	Eroare alimentare ceas în timp real	Eroare baterie CMOS. Așezați din nou bateria. Dacă problema persistă, este posibil să existe o problemă la bateria rotundă sau la conector (aceasta va implica înlocuirea plăcii de sistem)
6	Eroare test BIOS video	Eroare placă video
7	Eroare procesor	Eroare procesor
8	Afișaj	Eroare afișaj





# Specificații

 **NOTIFICARE:** Ofertele pot să difere în funcție de regiune. Pentru informații suplimentare referitoare la configurația computerului, faceți clic pe Start  (pictograma Start) → **Help and Support** (Ajutor și asistență), apoi selectați opțiunea de vizualizare a informațiilor despre computer.

**Tabel 8. Informații sistem**

Caracteristică	Descriere
Chipset	Chipset Intel HM77 Express
Lățime magistrală DRAM	64 de biți
Memorie EPROM flash:	
Vostro 3360/Vostro 3460	SPI de 8 MO
Vostro 3560	SPI de 6 MO

**Tabel 9. Procesor**

Caracteristică	Descriere
Tipuri	<ul style="list-style-type: none"> <li>• Intel Core seria i3</li> <li>• Intel Core seria i5</li> <li>• Intel Core seria i7</li> </ul>
Memorie cache de nivel 3	până la 6 MO

**Tabel 10. Memorie**

Caracteristică	Descriere
Conector de memorie	două sloturi SODIMM
Capacitate memorie	2, 4, 6 sau 8 GO
Tip memorie	SDRAM DDR3 (1.333 și 1.600 MHz)
Memorie minimă	2 GO
Memorie maximă	8 GO

**Tabel 11. Placă audio**

Caracteristică	Descriere
Tip	sunet de înaltă definiție pe 2 canale
Controler:	

<b>Caracteristică</b>	<b>Descriere</b>
Vostro 3360	Cirrus Logic CS4213D
Vostro 3460/Vostro 3560	Conexant CX20672-21Z
Conversie stereo	pe 24 de biți (analogic spre digital și digital spre analogic)
Interfață:	
Internă	audio de înaltă definiție
Externă	conector de intrare pentru microfon/căști stereo/boxe externe
Boxe	2 W
Comenzi volum	taste funcționale pe tastatură și meniuri de programe

**Tabel 12. Placă video**

<b>Caracteristică</b>	<b>Descriere</b>
Tip placă video	<ul style="list-style-type: none"> <li>• integrată pe placa de sistem</li> <li>• separată</li> </ul>
Magistrală de date:	
UMA	placă video integrată
Separată:	
Vostro 3460	<ul style="list-style-type: none"> <li>• PCI-E x16 Gen1</li> <li>• PCI-E x16 Gen2</li> </ul>
Vostro 3560	PCI-E x8 Gen 2
Controler video:	
UMA	<ul style="list-style-type: none"> <li>• Placă grafică Intel HD 3000</li> <li>• Placă grafică Intel HD 4000</li> </ul>
Separată:	
Vostro 3460	nVidia GeForce GT 630M
Vostro 3560	AMD Radeon HD7670M


**Tabel 13. Cameră**

<b>Caracteristică</b>	<b>Descriere</b>
Rezoluție cameră	Înaltă definiție la 720p
Rezoluție video (maximă)	1.280 x 720 pixeli la o frecvență de 30 fps

**Tabel 14. Comunicație**

Caracteristică	Descriere
Adaptor de rețea	LAN Ethernet de 10/100/1000 Mbps
Wireless	<ul style="list-style-type: none"> <li>• WLAN intern</li> <li>• Bluetooth</li> <li>• WWAN (opțional)</li> </ul>

**Tabel 15. Porturi și conectori**

Caracteristică	Descriere
Audio:	
Vostro 3360	un conector pentru căști stereo/set cască-microfon/ieșire audio
Vostro 3460/3560	un conector pentru microfon, un conector pentru căști
Video	<ul style="list-style-type: none"> <li>• un conector VGA cu 15 pini</li> <li>• un conector HDMI cu 19 pini</li> </ul>
Adaptor de rețea	un conector RJ-45
USB 3.0:	
Vostro 3360	trei
Vostro 3460/Vostro 3560	patru
 <b>NOTIFICARE:</b> Conectorul USB 3.0 alimentat acceptă și funcția de depanare kernel Microsoft. Porturile sunt identificate în documentația livrată împreună cu computerul.	
Cititor de carduri de stocare	unul, 8-în-1

**Tabel 16. Afișaj**

Caracteristică	Descriere		
Tip	WLED AG de înaltă definiție		
Dimensiune:			
Vostro 3360	13 inchi		
Vostro 3460	14 inchi		
Vostro 3530	15 inchi		
Dimensiuni:	Vostro 3360	Vostro 3460	Vostro 3560
Înălțime	240 mm (9,44 inchi)	245 mm (9,64 inchi)	259 mm (10,19 inchi)
Lățime	330 mm (12,99 inchi)	340 mm (13,38 inchi)	375 mm (14,76 inchi)
Diagonală	330 mm (13 inchi)	355,60 mm (14 inchi)	381 mm (15 inchi)
Suprafață activă (X/Y)	330 x 240 mm	340 x 245 mm	375 x 259 mm
Rezoluție maximă:			

Caracteristică	Descriere
Vostro 3360/3460	1.366 x 768 pixeli la 262.000 de culori
Vostro 3560	1.920 x 1.080 la înaltă definiție completă
Luminozitate maximă	200 de niți
Unghi de funcționare	între 0 (închis) și 140 °
Rată de reîmprospătare	60 Hz
Unghiuri minime de vizualizare:	
Pe orizontală	40 °/40 °
Pe verticală	15 °/30 ° (Î/L)
Distanță dintre puncte	0,23 x 0,23 mm

**Tabel 17. Tastatură**

Caracteristică	Descriere
Număr de taste:	
Vostro 3360	Statele Unite și Canada: 80 de taste, Europa și Brazilia: 81 de taste, Japonia: 84 de taste
Vostro 3460/3560	Statele Unite și Canada: 86 de taste, Europa și Brazilia: 87 de taste, Japonia: 90 de taste

**Tabel 18. Touchpad**

Caracteristică	Descriere	
Suprafață activă:	Vostro 3360	Vostro 3460/3560
Axa X	82 mm (3,22 inchi)	90 mm (3,54 inchi)
Axa Y	45 mm (1,77 inchi)	49 mm (1,93 inchi)

**Tabel 19. Baterie**

Caracteristică	Descriere		
Tip:			
Vostro 3360	litiu-ion cu 4 elemente (3,4 Ah/element sau 49 Wh)		
Vostro 3460/3560	litiu-ion cu 6 elemente (2,2 Ah/element sau 48 Wh)		
Dimensiuni:	Vostro 3360	Vostro 3460	Vostro 3560
Înălțime	20,20 mm (0,80 inchi)	20 mm (0,79 inchi)	20 mm (0,79 inchi)
Lățime	208,36 mm (8,20 inchi)	208 mm (8,19 inchi)	208 mm (8,19 inchi)
Adâncime	56,52 mm (2,22 inchi)	51 mm (2 inchi)	51 mm (2 inchi)
Greutate	0,33 kg (0,73 lb)	0,33 kg (0,73 lb)	0,33 kg (0,73 lb)
Timp de încărcare	aproximativ 4 ore (cu computerul oprit)		

<b>Caracteristică</b>	<b>Descriere</b>
Tensiune:	
Vostro 3360	14,8 V c.c.
Vostro 3460/Vostro 3560	11,1 V c.c.
Interval de temperatură:	
În stare de funcționare	între 0 și 35 °C (între 32 și 95 °F)
În stare de nefuncționare	între -40 și 65 °C (între -40 și 149 °F)
Baterie rotundă	baterie rotundă cu litiu CR2032, de 3 V

**Tabel 20. Adaptor de c.a.**

<b>Caracteristică</b>	<b>Descriere</b>
Tip:	
Vostro 3360/Vostro 3460/Vostro 3560 cu placă video integrată	65 W
Vostro 3460 cu placă video separată	90 W
Vostro 3560 cu procesor quad core	90 W
Tensiune de alimentare	între 100 și 240 V c.a.
Curent de intrare (maximum)	1,50/1,60/1,70 A
Frecvență de intrare	între 50 și 60 Hz
Putere la ieșire	65 și 90 W
Curent de ieșire:	
65 W	3,34 A (continuu)
90 W	4,62 A
Tensiune de ieșire nominală	19,50 V c.c. (+/- 1 V c.c.)
Dimensiuni:	
Înălțime	28,20 mm (1,11 inchi)
Lățime	57,90 mm (2,28 inchi)
Adâncime	137,16 mm (5,40 inchi)
Interval de temperatură:	
În stare de funcționare	între 0 și 35 °C (între 32 și 95 °F)
În stare de nefuncționare	între -40 și 70 °C (între -40 și 158 °F)

**Tabel 21. Date fizice**


Caracteristică	Descriere		
	Vostro 3360	Vostro 3460	Vostro 3560
Înălțime	19,20 mm (0,75 inchi)	30,10 mm (1,18 inchi)	32,50 mm (1,27 inchi)
Lățime	332 mm (13,07 inchi)	345,50 mm (13,60 inchi)	375 mm (14,76 inchi)
Adâncime	232,50 mm (9,15 inchi)	244 mm (9,60 inchi)	259 mm (10,19 inchi)
Greutate (cu baterie)	1,66 kg (3,65 lb)	2,23 kg (4,91 lb)	2,57 kg (5,66 lb)

**Tabel 22. Specificații de mediu**

Caracteristică	Descriere
Temperatură:	
În stare de funcționare	între 0 și 35 °C (între 32 și 95 °F)
Depozitare	între -40 și 65 °C (între -40 și 149 °F)
Umiditate relativă (maximă):	
În stare de funcționare	între 10 și 90 % (fără condensare)
Depozitare	între 5 și 95 % (fără condensare)
Altitudine (maximă):	
În stare de funcționare	între -15,2 și 3.048 m (între -50 și 10.000 ft)
În stare de nefuncționare	între -15,2 și 10.668 m (între -50 și 35.000 ft)
Nivel contaminant în suspensie	G1, așa cum este definit de ISA-71.04-1985

# Obținerea de ajutor

## Cum se poate contacta Dell

 **NOTIFICARE:** Dacă nu dispuneți de o conexiune Internet activă, puteți găsi informații de contact pe factura de achiziție, bonul de livrare, foaia de expediție sau catalogul de produse Dell.

Dell oferă mai multe opțiuni de service și asistență online și prin telefon. Disponibilitatea variază în funcție de țară și produs și este posibil ca anumite servicii să nu fie disponibile în zona dvs. Pentru a contacta Dell referitor la probleme de vânzări, asistență tehnică sau servicii pentru clienți:

1. Vizitați **support.dell.com**.
2. Selectați categoria de asistență.
3. Dacă nu sunteți un client din S.U.A., selectați codul de țară în partea de jos a paginii **support.dell.com** sau selectați **Toate** pentru a vizualiza mai multe opțiuni.
4. Selectați serviciul sau legătura de asistență tehnică adecvată, în funcție de necesitățile dvs.